



อบต.โคกสว่าง
รับเลขที่ ๓๐๘ / ๒๕๖๕
วันที่ ๑๕ ก.พ. ๒๕๖๕

ที่ รอ ๐๐๒๓.๒๔/ว ๑๖

สำนักงานส่งเสริมการปกครองท้องถิ่น
อำเภอหนองพอก จังหวัดร้อยเอ็ด

๑๑ กุมภาพันธ์ ๒๕๖๕

เรื่อง ขอความอนุเคราะห์ประชาสัมพันธ์ เชิญชวนศึกษาเรียนรู้ในอุทยานสิ่งแวดล้อมนานาชาติสิรินธร และโครงการพระราชดำริในจังหวัดเพชรบุรี

เรียน นายกเทศมนตรีตำบลหนองพอก นายกเทศมนตรีตำบลท่าสีดา และนายกองค์การบริหารส่วนตำบลทุกแห่ง
สิ่งที่ส่งมาด้วย สำเนาหนังสือจังหวัดร้อยเอ็ด ที่ รอ ๐๐๒๓.๓/ว๑๕๒ ลงวันที่ ๑๑ กุมภาพันธ์ ๒๕๖๕

ด้วยอำเภอได้รับแจ้งจากจังหวัดร้อยเอ็ดว่า กรมส่งเสริมการปกครองท้องถิ่นแจ้งว่า อุทยานสิ่งแวดล้อมนานาชาติสิรินธรตั้งอยู่ในค่ายพระรามหก อำเภอชะอำ จังหวัดเพชรบุรี บริหารจัดการโดยมูลนิธิ อุทยานสิ่งแวดล้อมนานาชาติสิรินธร ในพระราชูปถัมภ์สมเด็จพระเทพรัตนราชสุดาฯ สยามบรมราชกุมารี ซึ่งเป็นศูนย์เรียนรู้ และปลูกจิตสำนึกในด้านการอนุรักษ์พลังงาน ทรัพยากรธรรมชาติและสิ่งแวดล้อม ตามแนวพระราชดำริ อาทิ นิทรรศการพลังงานเพื่อสิ่งแวดล้อม แหล่งเรียนรู้ระบบบำบัดน้ำเสีย แหล่งเรียนรู้หลักปรัชญาของเศรษฐกิจพอเพียง ได้ขอความอนุเคราะห์เผยแพร่ประชาสัมพันธ์ เชิญชวนศึกษาเรียนรู้ในอุทยานสิ่งแวดล้อมนานาชาติสิรินธร และโครงการพระราชดำริในจังหวัดเพชรบุรี ซึ่งกรมส่งเสริมการปกครองท้องถิ่นพิจารณาแล้วเห็นว่า การศึกษาเรียนรู้ในอุทยานสิ่งแวดล้อมนานาชาติสิรินธร และโครงการพระราชดำริ เป็นการศึกษาที่เป็นประโยชน์ต่อการดำเนินงานขององค์กรปกครองส่วนท้องถิ่น

จังหวัดร้อยเอ็ด จึงขอความร่วมมือองค์กรปกครองส่วนท้องถิ่นเผยแพร่ประชาสัมพันธ์ และเชิญชวนให้บุคลากรในสังกัดเข้าร่วมศึกษาเรียนรู้เพื่อเผยแพร่ความรู้ให้แก่ประชาชนในพื้นที่ต่อไป รายละเอียดตาม สำเนาหนังสือที่ส่งมาพร้อมนี้

จึงเรียนมาเพื่อทราบและดำเนินการต่อไป

ขอแสดงความนับถือ

(นายไชยา รังษา)

ท้องถิ่นอำเภอหนองพอก

จำเอก

(ศรีสมุทร ราชพลแสน)
ศึกษานิเทศก์ชำนาญการ

จำเอก

(บุญฤทธิ์ กลางประพันธ์)

หัวหน้าสำนักปลัด อบต.โคกสว่าง

14 ก.พ. 65

สำนักงานส่งเสริมการปกครองท้องถิ่นอำเภอ

กลุ่มงานส่งเสริมและพัฒนาท้องถิ่น

โทร. ๐ - ๔๓๕๗ - ๔๔๒๒

(นายสงวน ชมภูทิพย์)
นายกองค์การบริหารส่วนตำบลโคกสว่าง

เขตเทศบาล



ที่ รอ ๐๐๒๓.๓/ว ๑๕๒

ถึง สำนักงานส่งเสริมการปกครองท้องถิ่นอำเภอ ทุกอำเภอ องค์การบริหารส่วนจังหวัดร้อยเอ็ด และเทศบาลเมืองร้อยเอ็ด

ด้วยกรมส่งเสริมการปกครองท้องถิ่นแจ้งว่า อุทยานสิ่งแวดล้อมนานาชาติสิรินธร มีที่ตั้งอยู่ในค่ายพระรามหก อำเภอชะอำ จังหวัดเพชรบุรี บริหารจัดการโดยมูลนิธิอุทยานสิ่งแวดล้อมนานาชาติสิรินธร ในพระราชูปถัมภ์สมเด็จพระเทพรัตนราชสุดาฯ สยามบรมราชกุมารี ซึ่งเป็นศูนย์เรียนรู้และปลูกจิตสำนึกในด้านการอนุรักษ์พลังงาน ทรัพยากรธรรมชาติและสิ่งแวดล้อม ตามแนวพระราชดำริ อาทিনিทรรศการพลังงานเพื่อสิ่งแวดล้อม แหล่งเรียนรู้ระบบบำบัดน้ำเสีย แหล่งเรียนรู้หลักปรัชญาของเศรษฐกิจพอเพียง ได้ขอความอนุเคราะห์เผยแพร่ประชาสัมพันธ์ เชิญชวนศึกษาเรียนรู้ในอุทยานสิ่งแวดล้อมนานาชาติสิรินธร และโครงการพระราชดำริในจังหวัดเพชรบุรี ซึ่งกรมส่งเสริมการปกครองท้องถิ่นพิจารณาแล้วเห็นว่าการศึกษาเรียนรู้ในอุทยานสิ่งแวดล้อมนานาชาติสิรินธร และโครงการพระราชดำริ เป็นการศึกษาที่เป็นประโยชน์ต่อการดำเนินงานขององค์กรปกครองส่วนท้องถิ่น

จังหวัดร้อยเอ็ดจึงขอความร่วมมืออำเภอแจ้งองค์กรปกครองส่วนท้องถิ่นเผยแพร่ประชาสัมพันธ์ และเชิญชวนให้บุคลากรในสังกัดเข้าร่วมศึกษาเรียนรู้เพื่อเผยแพร่ความรู้ให้แก่ประชาชนในพื้นที่ต่อไป รายละเอียดปรากฏตามสำเนาหนังสือกรมส่งเสริมการปกครองท้องถิ่น ที่ มท ๐๘๒๐.๓/ว ๑๘๓ ลงวันที่ ๒๐ มกราคม ๒๕๖๕ ที่ส่งมาด้วย สำหรับองค์การบริหารส่วนจังหวัดร้อยเอ็ด และเทศบาลเมืองร้อยเอ็ด ขอให้พิจารณาดำเนินการเช่นเดียวกัน



สำนักงานส่งเสริมการปกครองท้องถิ่นจังหวัด
กลุ่มงานส่งเสริมและพัฒนาท้องถิ่น
โทร. ๐ ๔๓๕๑ ๖๐๖๔

21 ม.ค. 2565



สำนักงานส่งเสริมการปกครองท้องถิ่นจังหวัดร้อยเอ็ด
เลขที่รับ..... 546
วันที่..... 24 ม.ค. 2565
เวลา.....

ที่ มท ๐๘๒๐.๗/ว ๑๙/๓

กรมส่งเสริมการปกครองท้องถิ่น
ถนนนครราชสีมา เขตดุสิต กทม. ๑๐๓๐๐

๒๔ มกราคม ๒๕๖๕

เรื่อง ขอบความอนุเคราะห์ประชาสัมพันธ์ เชิญชวนศึกษาเรียนรู้ในอุทยานสิ่งแวดล้อมนานาชาติสิรินธร และ
โครงการพระราชดำริในจังหวัดเพชรบุรี

กลุ่มงานส่งเสริมและพัฒนาท้องถิ่น
เลขที่รับ..... 811
วันที่..... ๒๕ ม.ค. ๒๕๖๕
เวลา.....

เรียน ผู้ว่าราชการจังหวัด ทุกจังหวัด

สิ่งที่ส่งมาด้วย สำเนาหนังสืออุทยานสิ่งแวดล้อมนานาชาติสิรินธร ที่ อนส ๘๔๒/๒๕๖๔
ลงวันที่ ๒๔ ธันวาคม ๒๕๖๔

จำนวน ๑ ฉบับ

ด้วยกรมส่งเสริมการปกครองท้องถิ่นได้รับแจ้งจากอุทยานสิ่งแวดล้อมนานาชาติสิรินธรว่า มีที่ตั้งอยู่ในค่ายพระรามหก อำเภอชะอำ จังหวัดเพชรบุรี บริหารจัดการโดยมูลนิธิอุทยานสิ่งแวดล้อมนานาชาติสิรินธร ในพระราชูปถัมภ์สมเด็จพระเทพรัตนราชสุดาฯ สยามบรมราชกุมารี เป็นศูนย์เรียนรู้และปลูกจิตสำนึก

ในด้านการอนุรักษ์พลังงาน ทรัพยากรธรรมชาติและสิ่งแวดล้อม ตามแนวพระราชดำริ ให้แก่ นักเรียน เยาวชน และประชาชนทั่วไปทั้งชาวไทยและชาวต่างประเทศ โดยมีแหล่งเรียนรู้ต่างๆ ให้ผู้สนใจได้เข้ามาศึกษาเรียนรู้ อาทิ นิทรรศการพลังงานเพื่อสิ่งแวดล้อม แหล่งเรียนรู้ระบบบำบัดน้ำเสีย แหล่งเรียนรู้หลักปรัชญาของเศรษฐกิจพอเพียง สวนป่าชายเลนทุลกระหม่อม ซึ่งเป็นป่าชายเลนที่สมเด็จพระกนิษฐาธิราชเจ้า กรมสมเด็จพระเทพรัตนราชสุดาฯ สยามบรมราชกุมารี ทรงปลูกไว้เมื่อปี พ.ศ. ๒๕๓๗ จนกระทั่งมีสภาพอุดมสมบูรณ์และสวยงามในปัจจุบัน เป็นแหล่งท่องเที่ยวเชิงนิเวศที่สำคัญแห่งหนึ่งของประเทศ นอกจากนี้ อุทยานสิ่งแวดล้อมยังได้รับมาตรฐานความปลอดภัยด้านสุขอนามัย (SHA) โดยมีสิ่งอำนวยความสะดวกให้แก่หน่วยงานต่าง ๆ ที่สนใจได้เข้ามาใช้บริการด้วย อาทิ บ้านพัก สถานที่จัดประชุมสัมมนา การประกอบเลี้ยงอาหาร และการจัดกิจกรรมเพื่อสังคม (CSR) และบริเวณพื้นที่ใกล้เคียงยังมีแหล่งศึกษาเรียนรู้ของโครงการตามพระราชดำริที่สำคัญหลายแห่งที่ควรค่าแก่การเข้าศึกษาเรียนรู้ด้วย รายละเอียดปรากฏตามสิ่งที่ส่งมาด้วย

ในการนี้ กรมส่งเสริมการปกครองท้องถิ่นขอความร่วมมือจังหวัดประชาสัมพันธ์เชิญชวนองค์กรปกครองส่วนท้องถิ่นศึกษาเรียนรู้ในอุทยานสิ่งแวดล้อมนานาชาติสิรินธร และโครงการพระราชดำริในจังหวัดเพชรบุรี

จึงเรียนมาเพื่อโปรดพิจารณา

ขอแสดงความนับถือ

(นายทวี เสริมภักดีกุล)

รองอธิบดี ปฏิบัติราชการแทน
อธิบดีกรมส่งเสริมการปกครองท้องถิ่น

กองสิ่งแวดล้อมท้องถิ่น
กลุ่มงานทรัพยากรธรรมชาติ
โทร. ๐-๒๒๕๔-๙๐๐๐ ต่อ ๒๑๑๓
ไปรษณีย์อิเล็กทรอนิกส์ saraban@dla.go.th.

๒๓

ที่ ออส ๘๘๒/๒๕๖๔



อุทยานสิ่งแวดล้อมนานาชาติสิรินธร
๑๒๘๑ ตำบลชะอำ อำเภอชะอำ
จังหวัดเพชรบุรี ๗๖๑๒๐

๒๔ ธันวาคม ๒๕๖๔

เรื่อง ขออนุญาตประชาสัมพันธ์ เชิญชวนศึกษาเรียนรู้ในอุทยานสิ่งแวดล้อมนานาชาติสิรินธร และโครงการพระราชดำรินในจังหวัดเพชรบุรี

เรียน อธิบดีกรมส่งเสริมการปกครองท้องถิ่น

สิ่งที่ส่งมาด้วย ๑. เอกสารประชาสัมพันธ์อุทยานสิ่งแวดล้อมนานาชาติสิรินธร จำนวน ๓ ชุด ๒. ชุด ๑ ๖ ม.ค. 2565

๒. โครงการพระราชดำรินของจังหวัดเพชรบุรี ๔ แห่ง และแผนที่ จำนวน ๑๓ ชุด

๓. แนะนำร้านอาหารอร่อยที่น่าสนใจในพื้นที่ อ.ชะอำ จ.เพชรบุรี และแผนที่ จำนวน ๑ ชุด

กองส่งเสริมการปกครองท้องถิ่น
2071
วันที่ 13 ม.ค. 2565

ด้วยอุทยานสิ่งแวดล้อมนานาชาติสิรินธร มีที่ตั้งอยู่ในค่ายพระรามหก อำเภอชะอำ จังหวัดเพชรบุรี บริหารจัดการโดย มูลนิธิอุทยานสิ่งแวดล้อมนานาชาติสิรินธร ในพระราชูปถัมภ์สมเด็จพระเทพรัตนราชสุดาฯ สยามบรมราชกุมารี เป็นศูนย์เรียนรู้และปลูกจิตสำนึกในด้านการอนุรักษ์พลังงาน ทรัพยากรธรรมชาติและสิ่งแวดล้อม ตามแนวพระราชดำริน ให้แก่นักเรียน เยาวชน และประชาชนทั่วไปทั้งชาวไทยและชาวต่างประเทศ โดยมีแหล่งเรียนรู้ต่างๆ ให้ผู้สนใจได้เข้ามาศึกษาเรียนรู้ อาทิ นิทรรศการพลังงานเพื่อสิ่งแวดล้อม แหล่งเรียนรู้ระบบบำบัดน้ำเสีย แหล่งเรียนรู้หลักปรัชญาของเศรษฐกิจพอเพียง สวนป่าชายเลนทุลกระหม่อม ซึ่งเป็นป่าชายเลนที่สมเด็จพระกนิษฐาธิราชเจ้า กรมสมเด็จพระเทพรัตนราชสุดาฯ สยามบรมราชกุมารี ทรงปลูกไว้เมื่อปี พ.ศ. ๒๕๓๗ จนกระทั่งมีสภาพอุดมสมบูรณ์และสวยงามในปัจจุบัน เป็นแหล่งท่องเที่ยวเชิงนิเวศที่สำคัญแห่งหนึ่งของประเทศ นอกจากนี้ อุทยานสิ่งแวดล้อมนานาชาติสิรินธร ยังได้รับมาตรฐานความปลอดภัยด้านสุขอนามัย (SHA) โดยมีสิ่งอำนวยความสะดวกให้แก่หน่วยงานต่างๆ ที่สนใจได้เข้ามาใช้บริการด้วย อาทิ บ้านพัก สถานที่จัดประชุมสัมมนา การประกอบเลี้ยงอาหาร และการจัดกิจกรรมเพื่อสังคม (CSR) อีกด้วย (รายละเอียดตามสิ่งที่ส่งมาด้วย ๑) และบริเวณพื้นที่ใกล้เคียงยังมีแหล่งศึกษาเรียนรู้ของโครงการตามพระราชดำรินที่สำคัญหลายแห่ง ที่ควรค่าแก่การเข้าศึกษาเรียนรู้ด้วย (รายละเอียดตามสิ่งที่ส่งมาด้วย ๒)

ในการนี้ อุทยานสิ่งแวดล้อมนานาชาติสิรินธร จึงขออนุญาตประชาสัมพันธ์ และเชิญชวนเข้ามาศึกษาเรียนรู้ในอุทยานสิ่งแวดล้อมนานาชาติสิรินธร และโครงการตามพระราชดำรินอื่นๆ ในจังหวัดเพชรบุรี รวมทั้งขอแนะนำร้านอาหารที่ขึ้นชื่อในพื้นที่อำเภอชะอำ จังหวัดเพชรบุรี เพื่อเป็นอีกทางเลือกหนึ่งด้วย (รายละเอียดตามสิ่งที่ส่งมาด้วย ๓)

จึงเรียนมาเพื่อโปรดพิจารณาการขอประชาสัมพันธ์ เชิญชวนศึกษาเรียนรู้ในอุทยานสิ่งแวดล้อมนานาชาติสิรินธร และโครงการพระราชดำรินในจังหวัดเพชรบุรีด้วย จะขอขอบพระคุณยิ่ง

กองส่งเสริมการปกครองท้องถิ่น
เลขที่รับ 130
วันที่ 13 ม.ค. 2565
เวลา..... น.

ขอแสดงความนับถือ
พลตำรวจโท
(ประพันธ์ จันทร์แถม)

ผู้อำนวยการอุทยานสิ่งแวดล้อมนานาชาติสิรินธร
และศูนย์พลังงานเพื่อสิ่งแวดล้อม

อุทยานสิ่งแวดล้อมนานาชาติสิรินธร
โทรศัพท์ ๐ ๓๒๕๐ ๘๓๕๒
โทรสาร ๐ ๓๒๕๐ ๘๓๕๖
ไปรษณีย์อิเล็กทรอนิกส์ siep@sirinchormpark.or.th



แบบตอบรับเข้าศึกษาเยี่ยมชมกิจกรรมแหล่งเรียนรู้ด้านพลังงานทดแทนและสิ่งแวดล้อม
อุทยานสิ่งแวดล้อมนานาชาติสิรินธร

ค่ายพระรามหก ตำบลชะอำ อำเภอชะอำ จังหวัดเพชรบุรี

เรียน ผู้อำนวยการอุทยานสิ่งแวดล้อมนานาชาติสิรินธรและศูนย์พลังงานเพื่อสิ่งแวดล้อม
ตามหนังสือเชิญชวนเข้าศึกษาเยี่ยมชมกิจกรรมแหล่งเรียนรู้ด้านพลังงานทดแทนและสิ่งแวดล้อม

ที่อนส/๒๕๖๔ ลงวันที่ ๒๔ ธันวาคม ๒๕๖๔

ทาง (หน่วยงาน/โรงเรียน).....จังหวัด.....

หมายเลขโทรศัพท์ติดต่อ..... โทรสาร.....

ขอเรียนว่า

(.....) สนใจเข้าศึกษาเยี่ยมชมอุทยานสิ่งแวดล้อมนานาชาติสิรินธร จำนวน คน

วันที่ เดือน พ.ศ..... เวลา

กลุ่มเป้าหมาย

❖ กรณีเป็นสถาบันการศึกษา (โปรดระบุ) จำนวนครู คน และจำนวนนักเรียน คน

ชื่อผู้ประสานงาน

หมายเลขโทรศัพท์ผู้ประสานงาน.....

(.....) สนใจ แต่ยังไม่มีการกำหนด

(.....) อื่นๆ

จึงเรียนมาเพื่อโปรดทราบ

ลงชื่อ

(.....)

ตำแหน่ง

...../...../.....

สนใจสอบถามรายละเอียดข้อมูลเพิ่มเติมติดต่อผู้ประสานงาน

นางสาวศลพร คลองสำราญ และ นางสาวชฎาณี มะลินิล เจ้าหน้าที่ประชาสัมพันธ์และการตลาด โทร. ๐๘๔-๘๐๗-๙๐๓๔

และ ๐๙๐-๙๖๙-๕๖๕๔

อุทยานสิ่งแวดล้อมนานาชาติสิรินธรฯ

โทร. ๐๙๖-๕๐๘๕๐๕-๓๐ โทรสาร. ๐๙๖-๕๐๘๗๔๖-๗

เว็บไซต์. www.sirindhornpark.or.th อีเมล siep@sirindhornpark.or.th

กิจกรรมศึกษาเยี่ยมชม แหล่งเรียนรู้ด้านพลังงานทดแทนและสิ่งแวดล้อม อุทยานสิ่งแวดล้อมนานาชาติสิรินธร



หมายเหตุ : รวม 5 กิจกรรม ใช้เวลาโดยเฉลี่ยไม่เกิน 5 ชั่วโมงครึ่ง
สามารถเลือกกิจกรรมได้ตามความเหมาะสม

สอบถามรายละเอียดเพิ่มเติมได้ที่ อุทยานสิ่งแวดล้อมนานาชาติสิรินธร



032-508-352, 032-508-406-9



032-508-396



www.sirindhornpark.or.th



sieпчаam



[sieпча@sirindhornpark.or.th](mailto:siep@sirindhornpark.or.th)



โครงการตามพระราชดำรินจังหวัดเพชรบุรี *

๑. อุทยานสิ่งแวดล้อมนานาชาติสิรินธร (ไม่เสียค่าเข้าชม)

ที่ตั้ง ๑๒๘๑ ค่ายพระรามหก ตำบลชะอำ อำเภอชะอำ จังหวัดเพชรบุรี ๗๖๑๒๐

โทรศัพท์ ๐ ๓๒๕๐ ๘๓๕๒ , ๐๙ ๙๔๗๕ ๐๘๐๐ , ๐๖ ๕๒๑๘ ๐๕๖๑

โทรสาร ๐ ๓๒๕๐ ๘๓๙๖ e-mail: siep@sirindhornpark.or.th

Website www.sirindhornpark.or.th Facebook www.facebook.com/sieпчааm

เปิดทำการทุกวัน เวลา ๐๘.๓๐ - ๑๗.๐๐ น.

กิจกรรมและบริการ

- ๑) กิจกรรมศึกษาเยี่ยมชม ผักอบรม และสัมมนา
- ๒) กิจกรรมโครงการรวมใจรักษ์สวนป่าชายเลนทุลกระหม่อม เช่น การปล่อยพันธุ์สัตว์น้ำ
- ๓) กิจกรรมเยี่ยมชมนิทรรศการและนวัตกรรมด้านพลังงานทดแทน
- ๔) กิจกรรมศึกษาระบบนิเวศสวนป่าชายเลนทุลกระหม่อม
- ๕) ศึกษาเรียนรู้ระบบบำบัดน้ำเสียแบบควบรวมเบึงประดิษฐ์
- ๖) กิจกรรมพายเรือคายัค
- ๗) บ้านพัก ห้องประชุม
- ๘) สถานที่จัดกิจกรรมกลางแจ้ง
- ๙) การจัดบริการอาหาร
- ๑๐) ศูนย์จำหน่ายของที่ระลึก
- ๑๑) ห้องสมุดพลังงานและสิ่งแวดล้อม

๒. โครงการศึกษาวิจัยและพัฒนาสิ่งแวดล้อมแหลมผักเบี้ยอันเนื่องมาจากพระราชดำริน (ไม่เสียค่าเข้าชม)

ที่ตั้ง หมู่ที่ ๓ ตำบลแหลมผักเบี้ย อำเภอบ้านแหลม จังหวัดเพชรบุรี ๗๖๑๐๐

โทรศัพท์ ๐ ๓๒๗๐ ๖๒๖๔ , ๐๙ ๒๒๗๓ ๐๕๔๖ e-mail: lerd.greentour@gmail.com

เปิดทำการทุกวัน เวลา ๐๘.๓๐ - ๑๖.๓๐ น.

ระยะทางจากอุทยานสิ่งแวดล้อมนานาชาติสิรินธร ๖๔ กิโลเมตร ใช้เวลาเดินทาง ๕๘ นาที

กิจกรรม

- ๑) เรียนรู้งานของพ่อ ระบบบำบัดน้ำเสีย และการกำจัดขยะด้วยวิธีธรรมชาติ
- ๒) ชมวิถีทัศน์แนะนำโครงการ นั่งรถรางชมวิว
- ๓) ชมระบบบำบัดน้ำเสียและการกำจัดขยะ
- ๔) เส้นทางศึกษาธรรมชาติป่าชายเลน ดูนกประจำถิ่น นกอพยพ
- ๕) ชมวิถีประมงพื้นบ้าน

* หมายเหตุ: โครงการพระราชดำรินจังหวัดเพชรบุรี ที่ทางอุทยานฯ รวบรวมนี้ เป็นเพียงข้อมูลเบื้องต้นเท่านั้น กรุณาตรวจสอบวัน เวลา การเปิดให้บริการ และรูปแบบการศึกษาเยี่ยมชมของแต่ละแห่งอีกครั้ง

๓. ศูนย์เรียนรู้โครงการตามพระราชประสงค์หุบกะพง (ไม่เสียค่าเข้าชม)

ที่ตั้ง ๘ ตำบลเขาใหญ่ อำเภอยะอำ จังหวัดเพชรบุรี ๗๖๑๒๐

โทรศัพท์ ๐ ๓๒๔๗ ๑๑๐๐ โทรสาร ๐ ๓๒๔๗ ๑๕๔๓ e-mail: hubkapong@hotmail.com

เปิดทำการวันจันทร์ถึงวันเสาร์ เวลา ๐๘.๓๐ - ๑๖.๓๐ น.

ระยะทางจากอุทยานสิ่งแวดล้อมนานาชาติสิรินธร ๑๖ กิโลเมตร ใช้เวลาเดินทาง ๒๑ นาที

กิจกรรม

- ๑) เยี่ยมชมนิทรรศการศูนย์เรียนรู้และสาธิตการสหกรณ์
- ๒) เยี่ยมชมโครงการการอนุรักษ์พันธุกรรมพืชอันเนื่องมาจากพระราชดำริ สมเด็จพระกนิษฐาธิราชเจ้า กรมสมเด็จพระเทพรัตนราชสุดาฯ สยามบรมราชกุมารี
- ๓) สถานีเรียนรู้การปลูกหน่อไม้ฝรั่งและพืชสมุนไพร
- ๔) สถานีเรียนรู้การเลี้ยงโคขุน
- ๕) เยี่ยมชมโครงการบำรุงต้นโพธิ์ทรงปลูก ณ วัดหุบกะพง
- ๖) สถานีเรียนรู้ผลิตภัณฑ์ของใช้ในครัวเรือน
- ๗) สถานีเรียนรู้ผู้เลี้ยงแพะในหุบกะพง
- ๘) สถานีศูนย์เรียนรู้ศิลปาชีพจักสานบ้านครนารายณ์
- ๙) เยี่ยมชมอาคารนิทรรศการรูปของพ่อ ที่บ้านของหนู ณ โรงเรียนบ้านหุบกะพง
สามารถซื้อผลิตภัณฑ์ทางการเกษตรและผลิตภัณฑ์จากบ้านครนารายณ์และหมู่บ้านแม่ เช่น กระจ่าง หมวก รองเท้า ตะกร้า ผลไม้อบแห้ง ได้ที่ศูนย์ศิลปาชีพบ้านครนารายณ์หุบกะพง เปิดให้ชมและเลือกซื้อทุกวัน วันวันอังคาร เวลา ๐๘.๐๐ - ๑๗.๐๐ น.

๔. สวนสมเด็จพระศรีนครินทร์ราชวรมราชชนนี มูลนิธิชัยพัฒนา (ไม่เสียค่าเข้าชม)

ที่ตั้ง ๗๗ หมู่ ๖ ตำบลสามพระยา อำเภอยะอำ จังหวัดเพชรบุรี ๗๖๑๒๐

โทรศัพท์ ๐ ๓๒๕๕ ๓๑๐๐ โทรสาร ๐ ๓๒๕๕ ๓๒๓๐ e-mail: suansomdej@hotmail.com

เปิดทำการทุกวัน เวลา ๐๘.๐๐ - ๑๗.๐๐ น.

ระยะทางจากอุทยานสิ่งแวดล้อมนานาชาติสิรินธร ๑๑ กิโลเมตร ใช้เวลาเดินทาง ๑๕ นาที

กิจกรรม

- ๑) กิจกรรมการเกษตร เช่น เกษตรผสมผสานตามแนวพระราชดำริทฤษฎีใหม่ ระบบการปลูกพืชโดยไม่มีผลเป็นหลัก การใช้ประโยชน์หญ้าแฝกกับการปลูกพืช
- ๒) กิจกรรมอนุรักษ์ทรัพยากรธรรมชาติ สิ่งแวดล้อมและพันธุกรรมพืช เช่น กระบวนการเกษตร สวนนานาชาติพฤกษศาสตร์สมุนไพร
- ๓) กิจกรรมส่งเสริมสุขภาพแผนไทยและผลิตภัณฑ์สมุนไพร การใช้ประโยชน์จากสมุนไพร เช่น ชา ยาหม่อง ลูกประคบ
- ๔) กิจกรรมเพิ่มมูลค่าการผลิต เช่น การแปรรูปผลผลิตทางการเกษตร บริการอาหาร ข้าวหอมใบแก้ว
- ๕) กิจกรรมที่ฝึกเพื่อการศึกษาดูงานและทำกิจกรรม
- ๖) กิจกรรมถ่ายทอดความรู้และบริการฝึกอบรมสัมมนา จัดนิทรรศการนอกสถานที่
- ๗) กิจกรรมอื่นๆ เช่น การปลูกป่าทางไกล การทำปุ๋ยบอล ค่ายเรียนรู้ ค่ายวิทยาศาสตร์ ค่ายลูกเสือ เนตรนารี

๕. ศูนย์ศึกษาการพัฒนาห้วยทราย อันเนื่องมาจากพระราชดำริ (ไม่เสียค่าเข้าชม)

โทรศัพท์ ๐ ๓๒๕๙ ๖๒๕๒-๕ โทรสาร ๐ ๓๒๕๙ ๓๒๕๒ มือถือ ๐๖ ๑๕๓๘ ๓๗๒๒, ๐๙ ๔๒๕๒ ๓๕๕๔
ที่ตั้ง ตำบลสามพระยา อำเภอชะอำ จังหวัดเพชรบุรี ๗๖๑๒๐

เปิดทำการทุกวัน เวลา ๐๘.๐๐ - ๑๖.๓๐ น.

www.huaysaicenter.org

ระยะทางจากอุทยานสิ่งแวดล้อมนานาชาติสิรินธร ๑๑ กิโลเมตร ใช้เวลาเดินทาง ๑๓ นาที

กิจกรรม

- ๑) เส้นทางพิพิธภัณฑธรรมชาติที่มีชีวิต
 - ๒) สวนพฤกษศาสตร์พรรณไม้ม่วงเฉลิมพระเกียรติ
 - ๓) โครงการศึกษาทดลองศักยภาพของหญ้าแฝกในการพัฒนาดินที่เป็นด่าง
 - ๔) โครงการศึกษาทดลองพืชเพื่อส่งเสริมอาชีพ
 - ๕) งานปศุสัตว์ (แพะห้วยทราย ไก่พื้นเมืองพันธุ์เขียวห้วยทราย องค์ความรู้ ปศุสัตว์
 - ๖) กลุ่มสตรีทอผ้าบ้านรางจิก
 - ๗) แปลงงานเกษตรผสมผสาน
 - ๘) การผลิตเตาเผาถ่านชีวภาพ น้ำส้มควันไม้
 - ๙) ศูนย์เพาะเลี้ยงและขยายพันธุ์สัตว์ป่าห้วยทราย
 - ๑๐) เครือข่ายอ่างเก็บน้ำ (ระบบอ่างพวง)
 - ๑๑) โครงการพันธุกรรมพืช ภูเขาป่าเบญจ
๖. วนอุทยานเขานางพันธุรัต (ไม่เสียค่าเข้าชม)

โทรศัพท์ ๐ ๓๒๔๓ ๓๖๖๑ ต่อ ๓๐๕ โทรสาร ๐ ๓๒๔๓ ๓๖๖๒ e-mail: reserve@dnp.go.th

ที่ตั้ง ตำบลชะอำ อำเภอชะอำ จังหวัดเพชรบุรี ๗๖๑๒๐

เปิดทำการทุกวัน เวลา ๐๘.๐๐ - ๑๖.๐๐ น.

ระยะทางจากอุทยานสิ่งแวดล้อมนานาชาติสิรินธร ๒๒ กิโลเมตร ใช้เวลาเดินทาง ๒๕ นาที

กิจกรรม

วนอุทยานเขานางพันธุรัต ไม่มีบ้านพักบริการแก่นักท่องเที่ยว หากมีความประสงค์จะไปพักแรมเพื่อพักผ่อนหย่อนใจโปรดนำเต็นท์ไปกางเอง แล้วติดต่อขออนุญาตใช้สถานที่กับเจ้าหน้าที่วนอุทยานเขานางพันธุรัต โดยตรงมีร้านอาหารของเอกชนให้บริการภายในวนอุทยาน คือ คริวสังข์ทอง และมีจุดท่องเที่ยวในวนอุทยานเขานางพันธุรัต ดังนี้

- ๑) สวนหย่อม
- ๒) ศาลาข้อมูลเขานางพันธุรัต
- ๓) เมรุนางพันธุรัต
- ๔) กระจกส่องหน้านางพันธุรัต
- ๕) บ่อชุบตัวพระสังข์

๗. โครงการชิงหัวมัน ตามพระราชดำริ (ไม่เสียค่าเข้าชม)

โทรศัพท์ ๐ ๓๒๔๗ ๒๗๐๑ ต่อ ๓

ที่ตั้ง ๑ หมู่ ๕ ตำบลเขากระปุก อำเภอท่ายาง จังหวัดเพชรบุรี ๗๖๑๓๐

เปิดทำการทุกวัน เวลา ๐๙.๐๐ - ๑๖.๐๐ น.

e-mail: chmrpth@gmail.com เว็บไซต์ www.phetchaburi.doae.go.th/ChangHuaMan

กิจกรรม

- ๑) การใช้กังหันลมผลิตไฟฟ้า เพื่อเป็นพลังงานทดแทนและต้านล้างปลูกหญ้าเลี้ยงวัว
- ๒) การผลิตพืชปลอดสารพิษ
- ๓) การสาธิตการปลูกสับดำ
- ๔) การปลูกข้าวสายพันธุ์ต่างๆ
- ๕) แพลงส่งเสริมการเกษตรและการผลิตขมพูเพชรสายรุ้ง
- ๖) แพลงส่งเสริมการผลิตหน่อไม้ฝรั่ง
- ๗) การทำปุ๋ยหมัก
- ๘) ร้านโกลเด้นท์เพลสจำหน่ายสินค้าปลอดสารพิษและผลิตภัณฑ์ต่างๆ ของโครงการ

๘. ศูนย์การเรียนรู้เศรษฐกิจพอเพียง เรือนจำชั่วคราวเขากลิ้ง (ไม่เสียค่าเข้าชม)

โทรศัพท์ ๐ ๓๒๔๖ ๕๑๘๑

ที่ตั้ง ตำบลวังจันทร์ อำเภอแก่งกระจาน จังหวัดเพชรบุรี ๗๖๑๒๐

เปิดทำการทุกวัน เวลา ๐๘.๐๐ - ๑๗.๐๐ น.

http://khaoking.blogspot.com/p/blog-page_๔๕๖๘.html

ระยะทางจากอุทยานสิ่งแวดล้อมนานาชาติสิรินธร ๕๑ กิโลเมตร ใช้เวลาเดินทาง ๔๗ นาที

กิจกรรม

- ๑) ขั้นตอนการสร้างบ้านดิน
- ๒) การเลี้ยงแพะพันธุ์เนื้อ (การป้อนนมลูกแพะ)
- ๓) การเลี้ยงแกะ กวาง โคเนื้อ กระจ่าง ไก่ดำ
- ๔) การเลี้ยงหมูหลุม เพื่อใช้ประโยชน์ด้านปุ๋ยอินทรีย์
- ๕) การเพาะเห็ดโคน
- ๖) การเลี้ยงปลาในพื้นที่สูงชัน
- ๗) การทำเกษตรประณีต (เกษตรก่อน-หลังเกษียณ) ๓ ไร่ไม่จน
- ๘) การสานส้มไก่
- ๙) การผลิตเตาเศรษฐกิจ ประหยัดพลังงาน
- ๑๐) การผลิตน้ำส้มควันไม้
- ๑๑) การปลูกพืชเกษตรอินทรีย์
- ๑๒) การผลิตวังของจากวัสดุเหลือใช้
- ๑๓) การเลี้ยงม้าเพื่อให้บริการแก่นักท่องเที่ยว

๔. โครงการฟาร์มทะเลตัวอย่างตามพระราชดำริ ในสมเด็จพระนางเจ้า

ทรงสิริโสภณ ๐ ๓๒๗๘ ๓๕๒๔

ที่ตั้ง หมู่ ๕ ตำบลบางแก้ว อำเภอบ้านแหลม จังหวัดเพชรบุรี ๗๖๓๑๐

เปิดทำการทุกวัน เวลา ๐๘.๓๐ - ๑๖.๓๐ น.

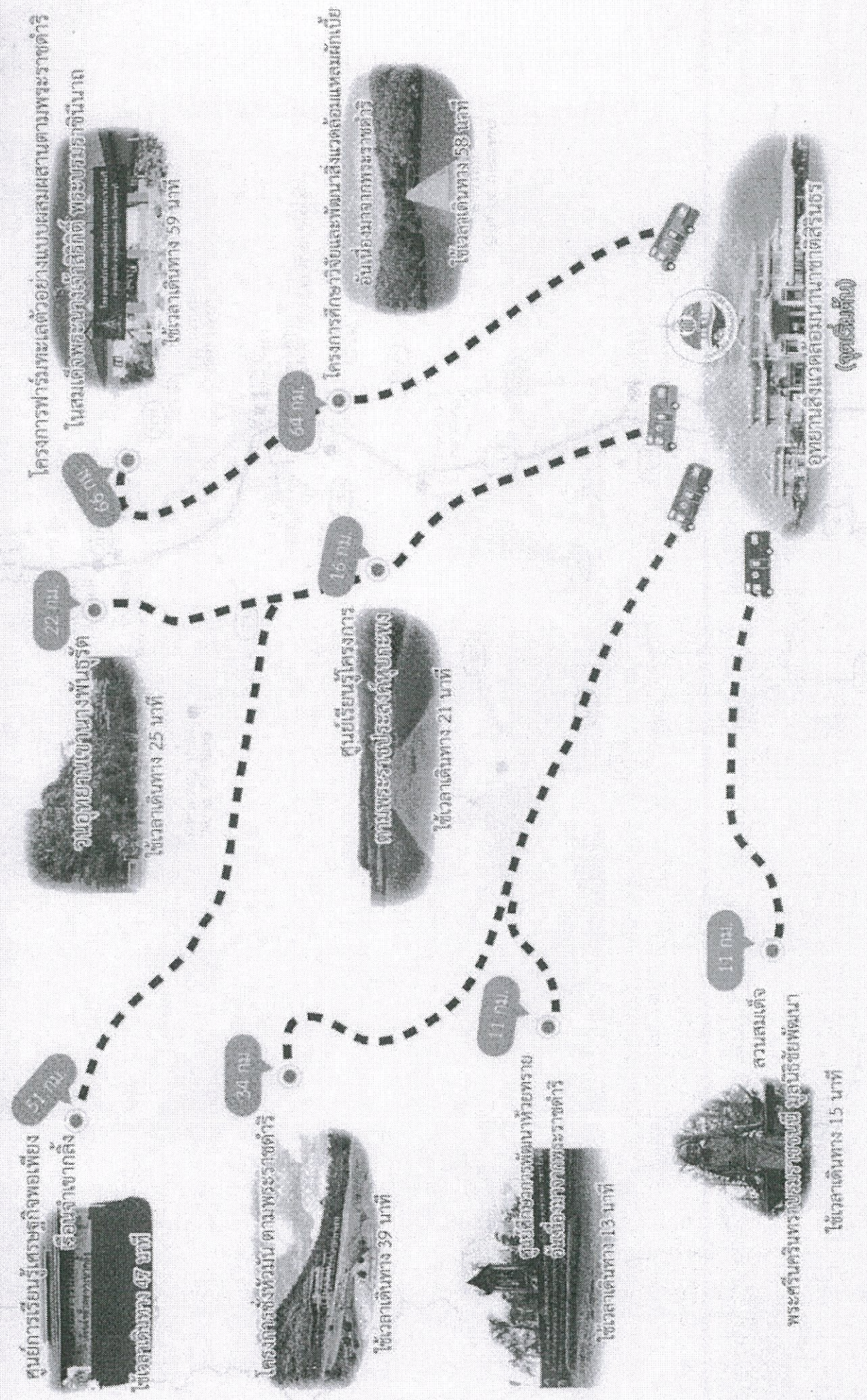
e-mail: seafarm.phetchaburigm.com เว็บไซต์ www.modelseafarm.com

ระยะทางจากอุทยานสิ่งแวดล้อมนานาชาติสิรินธร ๕๑ กิโลเมตร ใช้เวลาเดินทาง ๔๗ นาที

กิจกรรม

- ๑) ชมวิถีทัศน์แนะนำโครงการ
 - ๒) ชมระบบการเลี้ยงสัตว์น้ำแบบ Zero Waste
 - ๓) ชมแปลงสาธิตงานพร้อมรับชมวีวทะเล
 - ๔) ชมสัตว์ทะเลหายากแบบใกล้ชิด
 - ๕) ซิม ซ็อบ ผลิตภัณฑ์ต่างๆ จากฟาร์ม Zero Waste
-

แผนที่โครงการพระราชดำรินำจังหวัดเพชรบุรี



แนะนำ

ร้านอาหารที่ขึ้นชื่อในพื้นที่อำเภอชะอำ จังหวัดเพชรบุรี
จากที่ตั้งของอุทยานสิ่งแวดล้อมนานาชาติสิรินธร



ร้านแซบอีหลี หน้าค่ายนครสวรรค์
ระยะทาง 3.7 กิโลเมตร ใช้เวลาเดินทาง 4 นาที

ครัวท้ายทราย

(เข้าทางวัดท้ายทรายใต้ ประมาณ 2 กิโลเมตร)
ระยะทาง 6 กิโลเมตร ใช้เวลาเดินทาง 7 นาที

ครัวปักไม้ หน้าค่ายพระรามหก
ระยะทาง 1.1 กิโลเมตร ใช้เวลาเดินทาง 2 นาที

ปลาทุเรียนเตยของพี่ ชะอำ

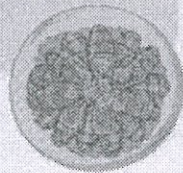
(เข้าทางโรงแรมโนโวเทลชะอำ ระหว่างทางจะเห็นร้าน
ปลาทุเรียนเตยที่อยู่ที่ติดกับโรงแรมโนโวเทล)
ระยะทาง 6.6 กิโลเมตร ใช้เวลาเดินทาง 10 นาที

ร้านอาหารเจ้าแดง บางควาย

(เข้าทางโรงพยาบาลชะอำ ห่างจากโรงพยาบาลชะอำ
ประมาณ 800 เมตร)
ระยะทาง 14.8 กิโลเมตร ใช้เวลาเดินทาง 16 นาที

อึ่งเจียนซีฟู้ด ชะอำ

(เข้าทางโรงแรมสปริงฟีลด์ ประมาณ 1 กิโลเมตร)
ระยะทาง 8.2 กิโลเมตร ใช้เวลาเดินทาง 10 นาที



ร้านครัวที่เป็ยก บางควาย

(อยู่ตรงทางเข้ารีสอร์ททอ้งแหวน เชื่อกับโรงแรมโนโวเทลชะอำ)
ระยะทาง 4.1 กิโลเมตร ใช้เวลาเดินทาง 4 นาที

ร้านชมทะเล

(ผ่านโรงแรมดุสิตรีสอร์ทห้าหิน ไปประมาณ 1 กิโลเมตร
แล้วให้เลี้ยวลงทะเลไปอีก ประมาณ 300 เมตร
จะเห็นร้านชมทะเลอยู่ทางด้านซ้ายมือ)
ระยะทาง 9 กิโลเมตร ใช้เวลาเดินทาง 8 นาที

ร้านชมวิว ซีฟู้ด

(ผ่านค่ายนครสวรรค์ไปประมาณ 300 เมตร เจอซอยชะอำ 53
ให้เลี้ยวเข้าซอยไป 500 เมตร จะพบร้านชมวิวซีฟู้ด อยู่ริมทะเล)
ระยะทาง 5.3 กิโลเมตร ใช้เวลาเดินทาง 6 นาที

ครัวเข็ดทราย

(ใกล้สะพานปลาชะอำ ทางเข้าจะอยู่ฝั่งตรงข้ามวัดเนรมิตราราม)
ระยะทาง 17.1 กิโลเมตร ใช้เวลาเดินทาง 20 นาที

ครัวพลาหยายทอง

(ผ่านค่ายนครสวรรค์แล้วไปกลับรถ ร้านจะอยู่ติดกับบอยรถบ้าน)
ระยะทาง 7.3 กิโลเมตร ใช้เวลาเดินทาง 10 นาที

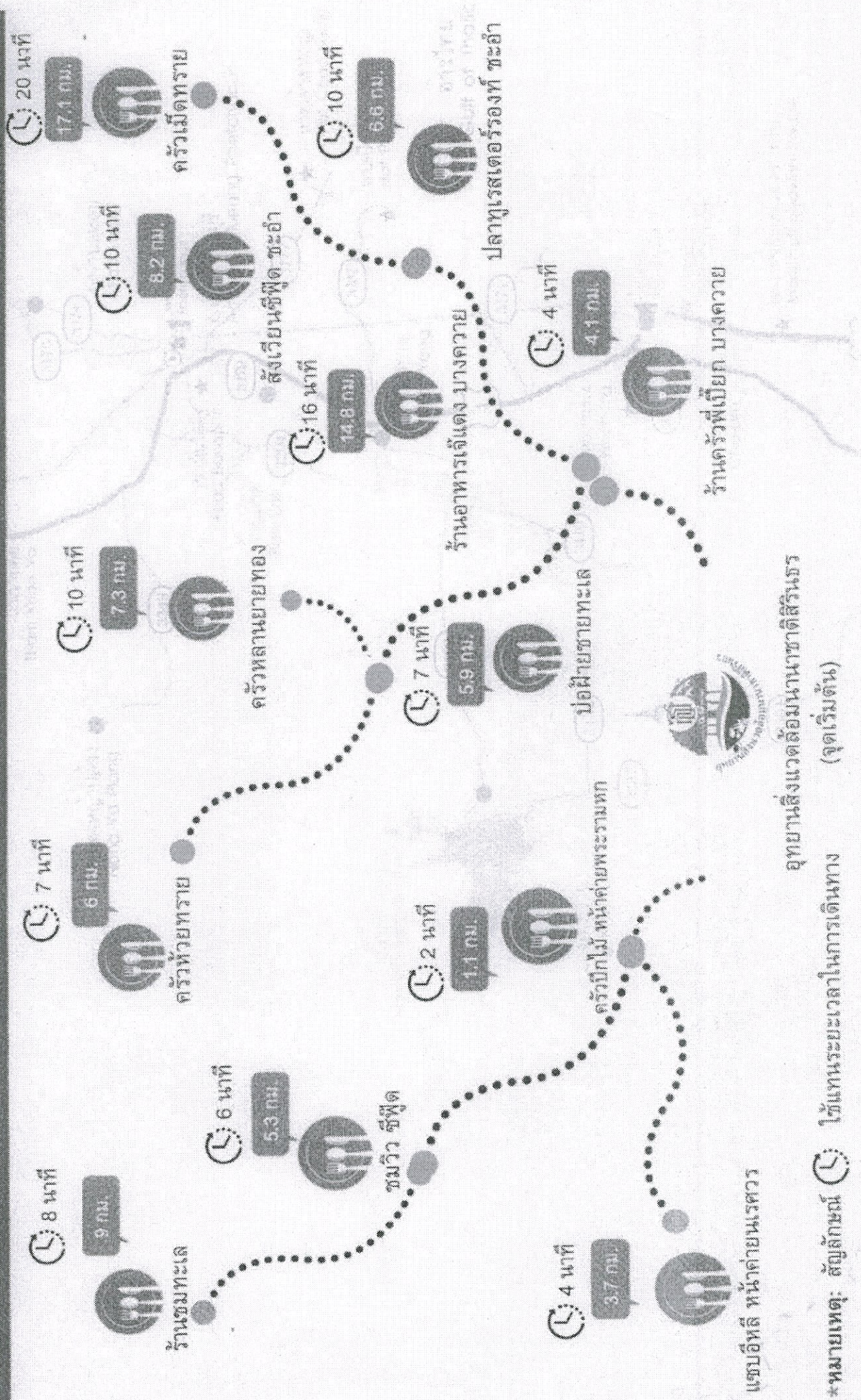
ป้อท้ายชายทะเล

(ผ่านค่ายนครสวรรค์แล้วไปกลับรถ ร้านจะอยู่ฝั่งเยื้องค่ายนครสวรรค์)
ระยะทาง 5.9 กิโลเมตร ใช้เวลาเดินทาง 7 นาที



หมายเหตุ : 1. เป็นข้อมูลประชาสัมพันธ์ไว้เป็นทางเลือกสำหรับผู้สนใจเท่านั้น อุทยานฯ ไม่ได้มีส่วนได้ส่วนเสียกับร้านอาหารดังกล่าวแต่อย่างใด
2. กรุณาตรวจสอบ วันเวลา การให้บริการของแต่ละสถานที่อีกครั้ง

แผนที่ร้านอาหารที่ขึ้นชื่อในพื้นที่อำเภอชะอำ จังหวัดเพชรบุรี



แชมป์ทิลี หน้าค่ายนครสวรรค์

อุทยานสิ่งแวดล้อมนานาชาติสิรินธร (จุดเริ่มต้น)

*หมายเหตุ: สัญลักษณ์ ⌚ ใช้แทนระยะเวลาในการเดินทาง

