

อบต.โคกสว่าง
รับเลขที่ ๖๕๑/๗๗
วันที่ ๒๒ / ๒๕.๖/๖๗



ที่ รอ ๐๐๒๓.๒๓/ว ๑๑๕

สำนักงานส่งเสริมการปกครองท้องถิ่น
อำเภอหนองพอก จังหวัดร้อยเอ็ด

๑ เมษายน ๒๕๖๓

เรื่อง การส่งข้อมูลข่าวสารเพื่อสร้างการรับรู้สู่ชุมชน ครั้งที่ ๑๑/๒๕๖๓

เรียน นายกเทศมนตรีตำบลหนองพอก นายกเทศมนตรีตำบลท่าสีดา และนายกองค์การบริหารส่วนตำบลทุกแห่ง

อ้างถึง หนังสืออำเภอหนองพอก ที่ รอ ๐๐๒๓.๒๓/ว๑๐๓ ลงวันที่ ๒๗ มีนาคม ๒๕๖๓

สิ่งที่ส่งมาด้วย สำเนาหนังสือจังหวัดร้อยเอ็ด ที่ รอ ๐๐๒๓.๓/ว๒๘๕ ลงวันที่ ๓๑ มีนาคม ๒๕๖๓

ตามที่อำเภอได้ส่งข้อมูลข่าวสารเพื่อสร้างการรับรู้สู่ชุมชน ครั้งที่ ๑๐/๒๕๖๓
ให้องค์กรปกครองส่วนท้องถิ่น เพื่อนำไปสร้างการรับรู้ในระดับองค์กรปกครองส่วนท้องถิ่น นั้น

จังหวัดร้อยเอ็ดแจ้งว่า กระทรวงมหาดไทยได้ส่งข้อมูลข่าวสารเพื่อสร้างการรับรู้สู่ชุมชน
ครั้งที่ ๑๑/๒๕๖๓ เพื่อให้จังหวัดดำเนินการสร้างการรับรู้สู่ชุมชนทั้งในระดับจังหวัด อำเภอ ท้องที่
และท้องถิ่น ตามแนวทางที่กำหนด ดังนั้น จึงให้องค์กรปกครองส่วนท้องถิ่นทราบเพื่อนำไปสร้างการรับรู้ในระดับ
องค์กรปกครองส่วนท้องถิ่นต่อไป รายละเอียดตามสำเนาหนังสือที่ส่งมาพร้อมนี้

จึงเรียนมาเพื่อทราบและดำเนินการต่อไป

เรียน นายกองค์การบริหารส่วนตำบลโคกสว่าง

ขอแสดงความนับถือ

การส่งข้อมูลข่าวสารเพื่อสร้างการรับรู้สู่ชุมชน
ครั้งที่ ๑๑/๒๕๖๓

(นางวาสนา ต่าราช)

ท้องถิ่นอำเภอหนองพอก

จำเริญ

(บุญฤทธิ กลางประพันธ์)

หัวหน้าสำนักปลัด อบต.โคกสว่าง

๑ เมษายน ๖๓

สำนักงานส่งเสริมการปกครองท้องถิ่นอำเภอ

กลุ่มงานส่งเสริมและพัฒนาท้องถิ่น

โทร. ๐ - ๔๓๕๗ - ๙๔๒๒

(นายสุทิน ศรีชาติ)

ปลัดองค์การบริหารส่วนตำบลโคกสว่าง

ปฏิบัติหน้าที่นายกองค์การบริหารส่วนตำบลโคกสว่าง

- 3 เม.ย. 2563

50.



ที่ รอ ๐๐๒๓.๓/ว ๒๗๕

ถึง สำนักงานส่งเสริมการปกครองท้องถิ่นอำเภอ ทุกอำเภอ องค์การบริหารส่วนจังหวัดร้อยเอ็ด และ
เทศบาลเมืองร้อยเอ็ด

ตามหนังสือจังหวัดร้อยเอ็ด ที่ รอ ๐๐๒๓.๓/ว ๒๓๘ ลงวันที่ ๒๖ มีนาคม ๒๕๖๓
จังหวัดขอให้สำนักงานส่งเสริมการปกครองท้องถิ่นอำเภอส่งข้อมูลข่าวสารเพื่อสร้างการรับรู้สู่ชุมชน
ครั้งที่ ๑๐/๒๕๖๓ ให้องค์กรปกครองส่วนท้องถิ่นเพื่อนำไปสร้างการรับรู้ในระดับองค์กรปกครองส่วนท้องถิ่น นั้น

จังหวัดร้อยเอ็ดแจ้งว่า กระทรวงมหาดไทยได้ส่งข้อมูลข่าวสารเพื่อสร้างการรับรู้สู่ชุมชน
ครั้งที่ ๑๑/๒๕๖๓ เพื่อให้จังหวัดดำเนินการสร้างการรับรู้สู่ชุมชนทั้งในระดับจังหวัด อำเภอ ท้องที่ และท้องถิ่น
ตามแนวทางที่กำหนด ดังนั้น จึงขอให้ท้องถิ่นอำเภอแจ้งข้อมูลข่าวสารดังกล่าว ให้องค์กรปกครองส่วนท้องถิ่น
ทราบ เพื่อนำไปสร้างการรับรู้ในระดับองค์กรปกครองส่วนท้องถิ่นต่อไป สำหรับองค์การบริหารส่วนจังหวัด
ร้อยเอ็ดและเทศบาลเมืองร้อยเอ็ดขอให้ดำเนินการด้วย



กลุ่มงานส่งเสริมและพัฒนาท้องถิ่น
โทร./ โทรสาร. ๐-๔๓๕๑-๖๐๖๔



บันทึกข้อความ

ลงวันที่	29/1
เลขที่รับ	
วันที่	30 มี.ค. 2563
เวลา	

ศูนย์ดำรงธรรมจังหวัดร้อยเอ็ด

ส่วนราชการ จังหวัดร้อยเอ็ด สำนักงานจังหวัด กลุ่มงานศูนย์ดำรงธรรมจังหวัด โทร. ๐ ๔๓๕๑ ๙๔๒๗

ที่ รอ ๐๐๑๗.๑/๕๕๑๔

วันที่ ๒๗ มีนาคม ๒๕๖๓

กลุ่มงานส่งเสริมและป้องกันท้องถิ่น	
เลขที่รับ	1395
วันที่	30 มี.ค. 2563
เวลา	

เรื่อง การส่งข้อมูลเพื่อสร้างการรับรู้สู่ชุมชน ครั้งที่ ๑๑/๒๕๖๓

เรียน ท้องถิ่นจังหวัดร้อยเอ็ด

ตามหนังสือจังหวัดร้อยเอ็ด ที่ รอ ๐๐๑๗.๑/๕๕๑๔ ลงวันที่ ๒๐ มีนาคม ๒๕๖๓ จังหวัดขอให้สำนักงานส่งเสริมการปกครองท้องถิ่นจังหวัดร้อยเอ็ด ดำเนินการควานไต่ลัดข้อมูลข่าวสารเพื่อสร้างการรับรู้สู่ชุมชน ครั้งที่ ๑๐/๒๕๖๓ เพื่อส่งข้อมูลข่าวสารดังกล่าวให้อำเภอและองค์กรปกครองส่วนท้องถิ่น เพื่อนำไปสร้างการรับรู้ในระดับอำเภอและองค์กรปกครองส่วนท้องถิ่น นั้น

บัดนี้ กระทรวงมหาดไทยได้ส่งข้อมูลข่าวสารเพื่อสร้างการรับรู้สู่ชุมชน ครั้งที่ ๑๑/๒๕๖๓ เพื่อให้จังหวัดดำเนินการสร้างการรับรู้สู่ชุมชนทั้งในระดับจังหวัด อำเภอ ท้องที่ และท้องถิ่นตามแนวทางที่กำหนด ดังนั้น จังหวัดขอให้ท่านดำเนินการแจ้งข้อมูลข่าวสารดังกล่าว ให้อำเภอและองค์กรปกครองส่วนท้องถิ่น เพื่อนำไปสร้างการรับรู้ในระดับอำเภอและองค์กรปกครองส่วนท้องถิ่นต่อไป รายละเอียดปรากฏตามเอกสารที่แนบมาพร้อมนี้

จึงเรียนมาเพื่อพิจารณาดำเนินการ

(นายเลิศบุศย์ กองทอง)

รองผู้ว่าราชการจังหวัดร้อยเอ็ด ปฏิบัติราชการแทน

ผู้ว่าราชการจังหวัดร้อยเอ็ด



ที่ มท ๐๒๐๖.๒/ว ๑๕๖๕

กระทรวงมหาดไทย
ถนนอัษฎางค์ กทม. ๑๐๒๐๐

๒๖ มีนาคม ๒๕๖๓

เรื่อง การส่งข้อมูลเพื่อสร้างการรับรู้สู่ชุมชน ครั้งที่ ๑๑/๒๕๖๓

เรียน ผู้ว่าราชการจังหวัดทุกจังหวัด

อ้างถึง หนังสือกระทรวงมหาดไทย ที่ มท ๐๒๐๖.๒/ว ๑๖๗๑ ลงวันที่ ๑๙ มีนาคม ๒๕๖๓

สิ่งที่ส่งมาด้วย ข้อมูลข่าวสารเพื่อสร้างการรับรู้สู่ชุมชน ครั้งที่ ๑๑/๒๕๖๓ จำนวน ๑ ฉบับ

ตามที่นายกรัฐมนตรี (พลเอก ประยุทธ์ จันทร์โอชา) ได้มีข้อสั่งการในคราวประชุมคณะรัฐมนตรี เมื่อวันที่ ๒๔ กรกฎาคม ๒๕๖๑ วันที่ ๑๑ กันยายน ๒๕๖๑ และมติคณะรัฐมนตรีวันที่ ๒๒ ตุลาคม ๒๕๖๒ ให้กระทรวงมหาดไทยเป็นหน่วยงานหลักในการประสานงานและเร่งรัดการดำเนินการสร้างการรับรู้ให้ประชาชน ในท้องถิ่น โดยให้แต่ละกระทรวงส่งเนื้อหาข้อมูลการดำเนินนโยบายสำคัญของรัฐบาลให้กระทรวงมหาดไทย และผู้ว่าราชการจังหวัดทุกจังหวัดเพื่อทำความเข้าใจและนำไปถ่ายทอดหรือเผยแพร่ให้แก่เจ้าหน้าที่ผู้ปฏิบัติ และประชาชนในพื้นที่ที่ได้รับผิดชอบให้ถูกต้อง รวดเร็ว และทั่วถึง โดยพิจารณาใช้ช่องทางการเผยแพร่ที่หลากหลายและเหมาะสมตามแต่ละกรณี และกระทรวงมหาดไทยได้แจ้งให้จังหวัดดำเนินการแต่งตั้ง คณะทำงานบริหารจัดการข้อมูลข่าวสารเพื่อสร้างการรับรู้ระดับจังหวัด (ทีม Admin จังหวัด) และระดับ อำเภอ/ท้องถิ่น (ทีม Admin อำเภอ/ท้องถิ่น) และให้กำกับและติดตามผลการดำเนินการการสร้างการรับรู้ สู่ชุมชนทั้งในระดับจังหวัด อำเภอ ท้องที่ และท้องถิ่นตามที่กำหนด นั้น

เพื่อให้การสร้างการรับรู้สู่ชุมชนเป็นไปอย่างมีประสิทธิภาพ กระทรวงมหาดไทยจึงแจ้งข้อมูล ข่าวสารเพื่อสร้างการรับรู้สู่ชุมชน ครั้งที่ ๑๑/๒๕๖๓ เพื่อให้จังหวัดดำเนินการสร้างการรับรู้สู่ชุมชนทั้งในระดับ จังหวัด อำเภอ ท้องที่ และท้องถิ่นตามแนวทางที่กำหนดต่อไป รายละเอียดปรากฏตามสิ่งที่ส่งมาด้วย

จึงเรียนมาเพื่อพิจารณา

ขอแสดงความนับถือ

(นายจิตรชัย พรหมเลิศ)

ปลัดกระทรวงมหาดไทย

สำนักงานปลัดกระทรวง

กองสารนิเทศ

โทร. ๐ ๒๒๒๒ ๔๑๓๑ - ๒

โทรสาร ๐ ๒๒๒๒ ๑๘๗๑



ข้อมูลข่าวสารเพื่อสร้างการรับรู้สู่ชุมชน ครั้งที่ ๑๑ / ๒๕๖๓

ลำดับ	เรื่อง	หน่วยงาน	เอกสารประกอบ
มาตรการด้านความมั่นคง			
๑.	มาตรการ ๖ ด้าน ป้องกันไม่ให้ "โควิด-๑๙" สู่ระยะ ๓	สำนักนายกรัฐมนตรี	-
๒.	ขอความร่วมมือประชาชนงดเดินทางหากไม่จำเป็น ป้องกันโควิด-๑๙	สำนักนายกรัฐมนตรี	-
๓.	ชอส. ช่วยเหลือลูกค้าที่ได้รับผลกระทบทางเศรษฐกิจ และ COVID-๑๙ ให้ชำระเฉพาะดอกเบี้ยได้	กระทรวงการคลัง	-
๔.	ทำอากาศยานไทย ยกกระดับมาตรการตรวจคัดกรอง อย่างเข้มงวด เพิ่มความมั่นใจให้ประชาชน	กระทรวงคมนาคม	-
มาตรการด้านการพัฒนาและเสริมสร้างศักยภาพคน			
๕.	โรคโควิด-๑๙ อาจแพร่กระจายได้ หากฝ่าฝืนคำเตือน แนะนำวิธีกักตัว ๑๔ วัน	กระทรวงการ อุดมศึกษา วิทยาศาสตร์ วิจัยและ นวัตกรรม	อินโฟกราฟิก ๑ ชุด

หมายเหตุ

๑. ข้อมูลดังกล่าวเป็นข้อมูลเพื่อการสร้างการรับรู้ที่มาจากทุกกระทรวง ตามบันทึกข้อตกลงความร่วมมือการบูรณาการเสริมสร้างการรับรู้สู่ชุมชน จังหวัดสามารถหาข้อมูลเพิ่มเติมหรือขอความช่วยเหลือที่เฉพาะพื้นที่ได้ตามความถูกต้องและเหมาะสม
๒. ให้จังหวัดนำข้อมูลเพื่อสร้างการรับรู้ตามแนวทางที่กำหนด ตามหนังสือกระทรวงมหาดไทย ด่วนที่สุด ที่ มท ๐๒๐๖.๒/ว ๑๔๔๔ ลงวันที่ ๕ มีนาคม ๒๕๖๒ เรื่อง แนวทางการสร้างการรับรู้สู่ชุมชน
๓. จังหวัดสามารถดาวน์โหลดข้อมูลข่าวสารเพื่อสร้างการรับรู้สู่ชุมชน ได้ที่ ช่องทางไลน์ (Line) กลุ่ม "ข้อมูลข่าวสารเพื่อสร้างการรับรู้" และเว็บไซต์กองสารนิเทศ สป. หัวข้อ "การสร้างการรับรู้สู่ชุมชน"

ข้อมูลข่าวสารเพื่อสร้างการรับรู้สู่ชุมชน
ครั้งที่ ๑๑ / ๒๕๖๓ วันที่ ๒๖ มีนาคม ๒๕๖๓

กระทรวง สำนักนายกรัฐมนตรี

กรม / หน่วยงาน สำนักเลขาธิการนายกรัฐมนตรี

หน่วยงานเจ้าของเรื่อง กลุ่มประชาสัมพันธ์และเผยแพร่ สำนักโฆษก

ช่องทางการติดต่อ สายด่วนทำเนียบรัฐบาล โทร ๑๑๑๑ ตลอด ๒๔ ชั่วโมง

๑) หัวข้อเรื่อง มาตรการ ๖ ด้าน ป้องกันไม่ให้ "โควิด-๑๙" ลุกระยะ ๓

๒) ข้อความสำหรับใช้ประชาสัมพันธ์

เรื่อง มาตรการ ๖ ด้าน ป้องกันไม่ให้ "โควิด-๑๙" ลุกระยะ ๓

คณะกรรมการบริหารสถานการณ์การแพร่ระบาดของโรคติดเชื้อไวรัสโคโรนา ๒๐๑๙ (โควิด - ๑๙) ได้เสนอคณะรัฐมนตรีพิจารณาการดำเนินการในด้านต่าง ๆ ๖ ด้าน โดยมีสาระสำคัญดังนี้

๑. ด้านสาธารณสุข มีมาตรการป้องกันชาวต่างชาติที่เดินทางมาจากประเทศซึ่งเป็นพื้นที่เขตติดโรคติดต่ออันตรายรวมถึงประเทศที่มีการระบาดต่อเนื่อง ต้องมีใบรับรองแพทย์อายุไม่เกิน ๓ วัน และมีประกันสุขภาพ และดำเนินการตามมาตรการกักกันของรัฐอย่างเข้มงวด และสั่งห้ามเจ้าหน้าที่ของรัฐเดินทางไปต่างประเทศยกเว้นมีเหตุจำเป็น สำหรับบุคลากรทางการแพทย์ปัจจุบันมีเพียงพอ โดยได้ให้ทุกโรงพยาบาลจัดเตรียมพื้นที่เพื่อรองรับหากสถานการณ์ปรับเข้าสู่ระยะที่สาม และแนะนำให้คนไทยที่พำนักอาศัยในต่างประเทศชะลอการเดินทางกลับประเทศไทยจนกว่าสถานการณ์การระบาดของโรคในประเทศจะดีขึ้น

๒. ด้านเวชภัณฑ์ป้องกัน ได้เร่งผลิตหน้ากากอนามัย หน้ากากทางเลือก เจลและแอลกอฮอล์ให้เพียงพอ รวมถึงส่งเสริมให้ประชาชนทั่วไปใช้หน้ากากผ้าเมื่อเดินทางเข้าสถานที่ชุมนุมหรือชุมชน

๓. ด้านข้อมูลการสื่อสารข้อมูลต่าง ๆ ของรัฐบาล มาจาก ๒ แหล่ง ได้แก่ (๑) กระทรวงสาธารณสุข แลกเปลี่ยนข้อมูลทางการแพทย์ การสาธารณสุข (๒) ศูนย์ข้อมูลโควิด-๑๙ แลกเปลี่ยนข้อมูลในทุกด้านที่เกี่ยวข้อง

๔. ด้านต่างประเทศ มีการจัดตั้งทีมงานเพื่อดูแลคนไทยในต่างประเทศจาก TEAM THAILAND ในต่างประเทศเพื่อเป็นทีมเฉพาะกิจดูแลคนไทยในต่างประเทศ โดยมีเอกอัครราชทูตเป็นหัวหน้าทีม

๕. ด้านมาตรการป้องกัน ให้ปิดสถานที่ที่มีความเสี่ยงต่อการแพร่ระบาดของโรคเป็นระยะเวลา ๒ สัปดาห์ เช่น ผับ สถานบันเทิง สถานบริการ นวดแผนโบราณ ฟิตเนส สปาและโรงแรมหรู และสั่งปิดชั่วคราวสำหรับสนามมวย สนามม้า สนามกีฬาที่มีผู้ชมแออัดในพื้นที่กรุงเทพฯ และปริมณฑลจนกว่าสถานการณ์จะคลี่คลาย และงดการจัดกิจกรรมรวมคนจำนวนมาก เช่น คอนเสิร์ต งานแสดงสินค้าต่าง ๆ กิจกรรมทางศาสนา วัฒนธรรม และกีฬา โดยให้ผู้ว่าราชการจังหวัด และคณะกรรมการโรคติดต่อจังหวัดพิจารณาให้ความเห็นชอบด้วย สำหรับห้างสรรพสินค้า ตลาด สถานที่ราชการ และรัฐวิสาหกิจ ร้านอาหาร ให้ดำเนินการตามมาตรการป้องกันที่กระทรวงสาธารณสุขกำหนด

ส่วนการยับยั้งการแพร่ระบาดภายในประเทศ ให้งดวันหยุดสงกรานต์ วันที่ ๑๓ - ๑๕ เมษายน ๒๕๖๓ และเลื่อนออกไปก่อนเพื่อป้องกันการแพร่ระบาด โดยจะชดเชยวันหยุดให้ในช่วงเวลาที่เหมาะสม งดกิจกรรมที่มีการเคลื่อนย้ายคนข้ามจังหวัด และให้ทุกหน่วยงานพิจารณามาตรการเหลื่อมเวลาทำงานและการทำงานที่บ้าน และส่งเสริมให้ใช้ระบบอินเทอร์เน็ต รวมถึงเร่งดำเนินการจัดตั้งหน่วยปฏิบัติการควบคุมโรคในทุกอำเภอ เขต หมู่บ้าน ให้ครอบคลุมทุกพื้นที่โดยด่วน และให้ภาคประชาชนเข้ามามีส่วนร่วมด้วยในการดำเนินการเฝ้าระวัง

๖. ด้านมาตรการช่วยเหลือเยียวยา พิจารณามาตรการรองรับเพื่อช่วยเหลือธุรกิจที่ได้รับผลกระทบในกรณีที่ต้องชะลอการ lay off พนักงาน ลูกจ้าง และมาตรการในการให้ความช่วยเหลือประชาชนที่ได้รับผลกระทบทางเศรษฐกิจ และมีภาระในการผ่อนชำระ เช่น รถจักรยานยนต์ ฯลฯ เพื่อให้สถาบันการเงินผ่อนผันการชำระค่างวด

ข้อมูลข่าวสารเพื่อสร้างการรับรู้สู่ชุมชน
ครั้งที่ ๑๑ / ๒๕๖๓ วันที่ ๒๖ มีนาคม ๒๕๖๓

กระทรวง สำนักงานรัฐมนตรี

กรม / หน่วยงาน สำนักเลขาธิการนายกรัฐมนตรี

หน่วยงานเจ้าของเรื่อง กลุ่มประชาสัมพันธ์และเผยแพร่ สำนักโฆษก

ช่องทางการติดต่อ สายด่วนทำเนียบรัฐบาล โทร ๑๑๑๑ ตลอด ๒๔ ชั่วโมง

๑) หัวข้อเรื่อง ขอความร่วมมือประชาชนงดเดินทางหากไม่จำเป็น ป้องกันโควิด-๑๙

๒) ข้อความสำหรับใช้ประชาสัมพันธ์

เรื่อง ขอความร่วมมือประชาชนงดเดินทางหากไม่จำเป็น ป้องกันโควิด-๑๙

พล.อ.ประยุทธ์ จันทร์โอชา นายกรัฐมนตรี ฝากถึงประชาชนโดยขอให้งดการเดินทางไปต่างจังหวัดหรือเลื่อนการเดินทางในช่วงเวลานี้ออกไปก่อน ซึ่งเป็นหนึ่งในมาตรการเข้มข้นที่สุดที่จะช่วยสกัดกั้นการแพร่กระจายของเชื้อโควิด-๑๙ และขณะนี้รัฐบาลได้เตรียมทุกมาตรการที่เกี่ยวข้องไว้สำหรับการปฏิบัติได้ทันทีหากสถานการณ์รุนแรงขึ้น

ส่วนการออกไปรับประทานอาหารนอกบ้าน พบปะสังสรรค์ ก็ควรงดเช่นกัน โดยแนะนำให้ซื้อกลับบ้านหรือให้ส่งมาที่บ้านจะเหมาะสมกับสถานการณ์ในช่วงนี้มากที่สุด และขอความร่วมมือประชาชนปฏิบัติตามมาตรการและแนวทางที่รัฐบาลกำหนด เพื่อลดโอกาสการแพร่กระจายของไวรัสโควิด-๑๙ ในพื้นที่สาธารณะ รวมทั้งในครัวเรือนด้วย

ข้อมูลข่าวสารเพื่อสร้างการรับรู้สู่ชุมชน
ครั้งที่ ๑๑ / ๒๕๖๓ วันที่ ๒๖ มีนาคม ๒๕๖๓

กระทรวง กระทรวงการคลัง

กรม / หน่วยงาน ธนาคารอาคารสงเคราะห์

หน่วยงานเจ้าของเรื่อง ส่วนประชาสัมพันธ์ ฝ่ายสื่อสารองค์กร ธนาคารอาคารสงเคราะห์

ช่องทางการติดต่อ โทร ๐ ๒๒๐๒ ๑๙๘๐ - ๕ และ ๐ ๒๖๕๕ ๙๐๐๐

๑) หัวข้อเรื่อง ธอส. ช่วยเหลือลูกค้าที่ได้รับผลกระทบทางเศรษฐกิจและ COVID-19 ให้ชำระเฉพาะดอกเบี้ยได้

๒) ที่มา/หลักการ

ตามที่ได้เกิดการแพร่ระบาดของโรคปอดอักเสบจากเชื้อไวรัสโคโรนาสายพันธุ์ใหม่ ๒๐๑๙ ในหลายประเทศ ซึ่งทำให้มีผลกระทบกับเศรษฐกิจไทย ดังนั้น เพื่อเป็นการบรรเทาความเดือดร้อนให้กับลูกค้าของธนาคารที่ได้รับผลกระทบจากสถานการณ์ที่เกิดขึ้น ธอส. ในฐานะสถาบันการเงินเฉพาะกิจของรัฐที่มีพันธกิจ “ทำให้คนไทยมีบ้าน” จึงได้ออก “มาตรการช่วยเหลือลูกค้า ที่ได้รับผลกระทบทางเศรษฐกิจ และ COVID-1๙ ไม่ว่าจะทางตรงหรือทางอ้อม เช่น สงครามการค้า ภัยแล้ง จากการแพร่ระบาดของ COVID-1๙ ให้ชำระเฉพาะดอกเบี้ย เพื่อให้ลูกค้ายังคงมีบ้านและมีเงินเหลือไว้ใช้จ่ายในด้านที่จำเป็นต่อการดำรงชีวิต ในกรอบวงเงินสินเชื่อลูกค้าธนาคาร ๒๐,๐๐๐ ล้านบาท

สำหรับกรณีผู้ขอรับมาตรการช่วยเหลือ ไม่ว่าจะทางตรงหรือทางอ้อม เช่น สงครามการค้า ภัยแล้ง จากการแพร่ระบาดของ COVID-1๙ โดยแสดงหลักฐานหรือเอกสาร หรือข้อมูลอื่นที่เชื่อมโยงผลกระทบที่เกิดขึ้นได้ ซึ่งครอบคลุมทั้งลูกค้าที่ยังมีสถานะปกติ และลูกค้าที่มีสถานะเป็นหนี้ที่ไม่ก่อให้เกิดรายได้หรือ NPL แบ่งเป็น ๓ กรณี ประกอบด้วย ดังนี้

๑. กรณีอยู่ระหว่างการใช้อัตราดอกเบี้ยตาม Promotion (ยื่นคำร้องได้ตั้งแต่บัดนี้ จนถึงวันที่ ๓๐ ธันวาคม ๒๕๖๓) ให้ชำระเฉพาะดอกเบี้ยรายเดือน ระยะเวลาไม่เกิน ๖ เดือน (ยกเว้นลูกค้าโครงการสินเชื่อตามที่ธนาคารกำหนด) และเมื่อผ่อนชำระครบตามเงื่อนไข สามารถกลับไปใช้อัตราดอกเบี้ยตามเงื่อนไขของสัญญาเดิม

๒. กรณีพ้นระยะเวลาการใช้อัตราดอกเบี้ยตาม Promotion (ยื่นคำร้องได้ตั้งแต่บัดนี้ จนถึงวันที่ ๓๐ ธันวาคม ๒๕๖๓) ให้ผ่อนชำระ ดังนี้

(๑) ลูกค้ารายย่อย / สวัสดิการ ให้ใช้อัตราดอกเบี้ย MRR -๑.๒๕% ต่อปี ให้ชำระเฉพาะดอกเบี้ยรายเดือน ระยะเวลาไม่เกิน ๖ เดือน และให้พักชำระดอกเบี้ยค้างเดิมไว้ก่อน (ปัจจุบันอัตราดอกเบี้ย MRR ธอส. เท่ากับ ๖.๓๗๕ % ต่อปี) เมื่อผ่อนชำระครบตามเงื่อนไขให้กลับไปใช้อัตราดอกเบี้ยตามเงื่อนไขของสัญญาเดิม

(๒) ลูกค้าที่ใช้บริการสินเชื่อเพื่อซื้อ/ปลูกสร้างแฟลต ให้ใช้อัตราดอกเบี้ย MLR -๑.๒๕% ต่อปี ให้ชำระเฉพาะดอกเบี้ยรายเดือน ระยะเวลาไม่เกิน ๖ เดือน และให้พักชำระดอกเบี้ยค้างเดิมไว้ก่อน (ปัจจุบันอัตราดอกเบี้ย MLR ธอส. เท่ากับ ๕.๘๗๕ % ต่อปี) เมื่อผ่อนชำระครบตามเงื่อนไข สามารถกลับไปใช้อัตราดอกเบี้ยตามเงื่อนไขของสัญญาเดิม

๓. กรณีมาตรการช่วยเหลือลูกค้าที่ได้รับผลกระทบจากการแพร่ระบาดของไวรัสโคโรนา ๒๐๑๙ (COVID-1๙) ที่รายได้ได้รับผลกระทบจากการท่องเที่ยวของนักท่องเที่ยวจากประเทศกลุ่มเสี่ยงให้ลดอัตราดอกเบี้ยเงินกู้และเงินงวดผ่อนชำระไม่เกิน ๔ เดือน คิดอัตราดอกเบี้ยเงินกู้เหลือ ๑.๐๐% ต่อปี และให้ชำระเฉพาะดอกเบี้ยรายเดือน เปิดให้ยื่นคำขอใช้มาตรการได้ตั้งแต่วันที่ ๓๐ มิถุนายน ๒๕๖๓

ทั้งนี้ ลูกค้าที่ได้รับผลกระทบสามารถติดต่อยื่นคำร้องเพื่อเข้าร่วมมาตรการได้ที่สาขาของธนาคารอาคารสงเคราะห์ทุกแห่งตั้งแต่บัดนี้ และธนาคารสงวนสิทธิ์ในการกำหนดระยะเวลาสิ้นสุดโครงการก่อนกำหนด หากธนาคารให้สินเชื่อเต็มวงเงินของโครงการแล้ว เนื่องจากวงเงินมีจำกัด กำหนดเงื่อนไขการใช้วงเงินลูกค้าที่ยื่นคำขอ ก่อนได้สิทธิก่อน สอบถามรายละเอียดเพิ่มเติมที่ ธอส. ทุกสาขาทั่วประเทศ หรือศูนย์ลูกค้าสัมพันธ์ (Call Center) โทร ๐-๒๖๕๕-๙๐๐๐ และ Facebook Fanpage ธนาคารอาคารสงเคราะห์

๓. ประโยชน์ที่ประชาชนจะได้รับ

ลูกค้าผู้ได้รับผลกระทบจากการแพร่ระบาดของไวรัสโคโรนา ที่ได้รับผลกระทบทางเศรษฐกิจ และ COVID-๑๙ ไม่ว่าจะทางตรงหรือทางอ้อม เช่น สงครามการค้า ภัยแล้ง จากการแพร่ระบาดของ COVID-๑๙ ให้ชำระเฉพาะดอกเบี้ย เพื่อให้ลูกค้ายังคงมีบ้านและมีเงินเหลือไว้ใช้จ่ายในค้ำที่จำเป็นต่อการดำรงชีวิต

๔) ข้อความสำหรับใช้ประชาสัมพันธ์

เรื่อง ธอส. ช่วยเหลือลูกค้าที่ได้รับผลกระทบทางเศรษฐกิจและ COVID-๑๙ ให้ชำระเฉพาะดอกเบี้ยได้

ธนาคารอาคารสงเคราะห์ (ธอส.) เตรียมกรอบวงเงิน ๒๐,๐๐๐ ล้านบาท จัดทำ “มาตรการช่วยเหลือลูกค้าผู้ได้รับผลกระทบจากการแพร่ระบาดของไวรัสโคโรนา ๒๐๑๙ (COVID-๑๙)” เพื่อบรรเทาความเดือดร้อนเพิ่มเติมให้แก่ลูกค้าปัจจุบันของธนาคารทุกวัตถุประสงค์การกู้ที่ได้รับผลกระทบจากสถานการณ์ดังกล่าว สำหรับกรณีผู้ขอรับมาตรการช่วยเหลือ แบ่งเป็น ๓ กรณี ประกอบด้วย ดังนี้

๑. กรณีอยู่ระหว่างการใช้อัตราดอกเบี้ยตาม Promotion (ยื่นคำร้องได้ตั้งแต่บัดนี้ จนถึงวันที่ ๓๐ ธันวาคม ๒๕๖๓) ให้ชำระเฉพาะดอกเบี้ยรายเดือน ระยะเวลาไม่เกิน ๖ เดือน (ยกเว้นลูกค้าโครงการสินเชื่อตามที่ธนาคารกำหนด) และเมื่อผ่อนชำระครบตามเงื่อนไข สามารถกลับไปใช้อัตราดอกเบี้ยตามเงื่อนไขของสัญญาเดิม

๒. กรณีพ้นระยะเวลาการใช้อัตราดอกเบี้ยตาม Promotion (ยื่นคำร้องได้ตั้งแต่บัดนี้ จนถึงวันที่ ๓๐ ธันวาคม ๒๕๖๓) ให้ผ่อนชำระ ดังนี้

(๑) ลูกค้ารายย่อย / สวัสดิการ ให้ใช้อัตราดอกเบี้ย MRR -๑.๒๕% ต่อปี ให้ชำระเฉพาะดอกเบี้ยรายเดือน ระยะเวลาไม่เกิน ๖ เดือน และให้พักชำระดอกเบี้ยค้างเดิมไว้ก่อน เมื่อผ่อนชำระครบตามเงื่อนไขให้กลับไปใช้อัตราดอกเบี้ยตามเงื่อนไขของสัญญาเดิม

(๒) ลูกค้าที่ใช้บริการสินเชื่อเพื่อซื้อ/ปลูกสร้างแฟลต ให้ใช้อัตราดอกเบี้ย MLR -๑.๒๕% ต่อปี ให้ชำระเฉพาะดอกเบี้ยรายเดือน ระยะเวลาไม่เกิน ๖ เดือน และให้พักชำระดอกเบี้ยค้างเดิมไว้ก่อน เมื่อผ่อนชำระครบตามเงื่อนไข สามารถกลับไปใช้อัตราดอกเบี้ยตามเงื่อนไขของสัญญาเดิม

๓. กรณีมาตรการช่วยเหลือลูกค้าผู้ได้รับผลกระทบจากการแพร่ระบาดของไวรัสโคโรนา ๒๐๑๙ (COVID-๑๙) ที่ได้รับผลกระทบ ให้ลดอัตราดอกเบี้ยเงินกู้และเงินงวดผ่อนชำระไม่เกิน ๔ เดือน คิดอัตราดอกเบี้ยเงินกู้เหลือ ๑.๐๐% ต่อปี และให้ชำระเฉพาะดอกเบี้ยรายเดือน โดยเปิดให้ยื่นคำขอได้ถึงวันที่ ๓๐ มิถุนายน ๒๕๖๓

ทั้งนี้ ลูกค้าที่ได้รับผลกระทบสามารถติดต่อยื่นคำร้องเพื่อเข้าร่วมมาตรการได้ที่สาขาของธนาคารอาคารสงเคราะห์ทุกแห่งตั้งแต่บัดนี้ และกำหนดเงื่อนไขการใช้งานเงินลูกค้าที่ยื่นคำขอก่อนได้สิทธิก่อน ท่านสามารถสอบถามรายละเอียดเพิ่มเติมที่ ธอส. ทุกสาขาทั่วประเทศ หรือศูนย์ลูกค้าสัมพันธ์ (Call Center) โทร ๐ ๒๖๔๕ ๕๐๐๐ และ Facebook Fanpage ธนาคารอาคารสงเคราะห์

ข้อมูลข่าวสารเพื่อสร้างการรับรู้สู่ชุมชน
ครั้งที่ ๑๑ / ๒๕๖๓ วันที่ ๒๖ มีนาคม ๒๕๖๓

กระทรวง กระทรวงคมนาคม

กรม / หน่วยงาน บริษัท ท่าอากาศยานไทย จำกัด (มหาชน) (ทอท.)

หน่วยงานเจ้าของเรื่อง กองเผยแพร่และประชาสัมพันธ์ กระทรวงคมนาคม

ช่องทางการติดต่อ โทร. ๐ ๒๒๘๓ ๓๐๒๔

๑) หัวข้อเรื่อง ท่าอากาศยานไทย ยกกระดับมาตรการตรวจคัดกรองอย่างเข้มงวด เพิ่มความมั่นใจให้ประชาชน

๒) ข้อความสำหรับใช้ประชาสัมพันธ์

เรื่อง ท่าอากาศยานไทย ยกกระดับมาตรการตรวจคัดกรองอย่างเข้มงวด เพิ่มความมั่นใจให้ประชาชน

บริษัท ท่าอากาศยานไทย จำกัด (มหาชน) (ทอท.) กระทรวงคมนาคม เพิ่มมาตรการตรวจคัดกรองผู้โดยสารเข้มงวดมากขึ้น ณ ท่าอากาศยานทั้ง 6 แห่งในความรับผิดชอบของ ทอท. จากประเทศกลุ่มเสี่ยงทุกเที่ยวบิน รวมทั้งเพิ่มมาตรการตรวจคัดกรองผู้โดยสารขาออกระหว่างประเทศ เพื่อให้ผู้โดยสารมั่นใจในการเดินทาง เข้า - ออกประเทศไทย โดยติดตั้งเครื่องเทอร์โมสแกนตรวจวัดอุณหภูมิผู้โดยสาร สำหรับท่าอากาศยานหาดใหญ่ (ทหญ.) และท่าอากาศยานเชียงใหม่ (ทชร.) ได้จัดหลุมจอดเฉพาะสำหรับเที่ยวบินที่มาจากต่างประเทศทุกเที่ยวบิน พร้อมติดตั้งเครื่องเทอร์โมสแกนตรวจวัดอุณหภูมิผู้โดยสาร บริเวณพื้นที่หน้าด่านควบคุมโรคอย่างเข้มงวด

สำหรับท่าอากาศยานสุวรรณภูมิ ท่าอากาศยานภูเก็ต และท่าอากาศยานเชียงใหม่ ได้เพิ่มมาตรการตรวจคัดกรองเฝ้าระวังผู้โดยสารขาเข้า - ขาออก เพื่อให้ผู้โดยสารมั่นใจว่าผู้ที่ร่วมเดินทางทุกคนถูกตรวจคัดกรองสุขภาพแล้วระดับหนึ่ง โดยได้ติดตั้งเครื่องเทอร์โมสแกน รวมทั้งออกมาตรการคัดกรอง เฝ้าระวังและติดตามค้นหากลุ่มเสี่ยงในกลุ่มพนักงานลูกจ้าง และพนักงานบริษัทจัดจ้างภายนอก ทุกคนและทุกวัน เพื่อเฝ้าระวังไม่ให้เกิดการระบาดเป็นระยะที่ 3 หรือ super spreader รวมทั้งได้เพิ่มความถี่การทำความสะอาดอุปกรณ์ และพื้นที่ที่ผู้โดยสารสัมผัสแบบ Deep Clean อย่างต่อเนื่องและสม่ำเสมอ โดยใช้น้ำยาฆ่าเชื้อไวรัส COVID-19 ตามมาตรฐานกระทรวงสาธารณสุข รวมทั้งติดตั้งจุดบริการเจลแอลกอฮอล์ล้างมือตามจุดต่าง ๆ และขอความร่วมมือผู้ประกอบการรถเช่า รถสิมูซัน รถแท็กซี่ ให้ทำความสะอาดภายในห้องโดยสารอย่างสม่ำเสมอ เพื่อให้เกิดความมั่นใจแก่ผู้มาใช้บริการ และป้องกันการแพร่ระบาดของเชื้อไวรัส

นอกจากนี้ทุกท่าอากาศยานของ ทอท. จัดตั้งศูนย์ปฏิบัติการฉุกเฉิน (Emergency Operation Center : EOC) ร่วมกับหน่วยงานต่าง ๆ ในท่าอากาศยาน และใช้ประโยชน์จากระบบตรวจสอบและคัดกรองผู้โดยสารล่วงหน้า (Advance Passenger Processing System : APPS) ซึ่ง ทอท. และ ตม. ได้ติดตั้งและใช้งานมาตั้งแต่ปี 2558 เพื่อช่วยการคัดกรองให้มีประสิทธิภาพยิ่งขึ้น

จึงขอให้ประชาชนมั่นใจว่าทุกหน่วยงานดำเนินการอย่างเข้มงวดครบถ้วน และเต็มความสามารถตามขั้นตอนและมาตรฐาน เพื่อร่วมกันป้องกันไม่ให้ประเทศไทยเข้าสู่ระยะที่ 3 ซึ่งจะส่งผลกระทบต่อความเชื่อมั่นอุตสาหกรรมการท่องเที่ยว และเศรษฐกิจของประเทศไทยในภาพรวม

ข้อมูลข่าวสารเพื่อสร้างการรับรู้สู่ชุมชน
ครั้งที่ ๑๑ / ๒๕๖๓ วันที่ ๒๖ มีนาคม ๒๕๖๓

กระทรวง กระทรวงการอุดมศึกษา วิทยาศาสตร์ วิจัยและนวัตกรรม
กรม / หน่วยงาน ศูนย์ปฏิบัติการภาวะฉุกเฉินทางการวิจัยและวิชาการ
หน่วยงานเจ้าของเรื่อง สำนักงานปลัดกระทรวงการอุดมศึกษา วิทยาศาสตร์ วิจัยและนวัตกรรม
ช่องทางการติดต่อ Call Center ๑๓๑๓

๑) หัวข้อเรื่อง โรคโควิด-๑๙ อาจแพร่กระจายได้ หากฝ่าฝืนคำเตือน แนววิธีกักตัว ๑๔ วัน

๒) ข้อความสำหรับใช้ประชาสัมพันธ์

เรื่อง โรคโควิด-๑๙ อาจแพร่กระจายได้ หากฝ่าฝืนคำเตือน แนววิธีกักตัว ๑๔ วัน

เชื้อไวรัสโควิด-๑๙ อาจแพร่กระจายได้จากความไม่รับผิดชอบต่อสังคมของคนเพียงบางคน กรณีตัวอย่างจากประเทศสิงคโปร์ ๒๒% ของผู้ติดเชื้อในประเทศสิงคโปร์ยังคงมีกิจกรรมทางสังคม ถึงแม้จะเริ่มมีอาการแล้ว หรือไม่รีบไปพบแพทย์ ทำให้เชื้อไวรัสแพร่กระจายไปอย่างรวดเร็ว เช่น

- ไม่แยกสังเกตอาการตนเอง (Quarantine) เมื่อมีความเสี่ยง หรือกลับมาจากพื้นที่เสี่ยง
- มีอาการไม่สบายแล้วยังไม่หยุดงาน ยังเข้าไปร่วมงานหรือไปในที่ซึ่งมีคนอยู่มาก
- ป่วยแล้วไม่รายงานแพทย์ทันที
- ปกปิดข้อมูลการเดินทางไปพื้นที่เสี่ยง และไม่แจ้งข้อมูลการสัมผัสโรค

สำหรับผู้ป่วยจากเชื้อไวรัสโควิด-๑๙ ร้อยละ ๘๗.๙ จะมีไข้ ร้อยละ ๖๗.๗ ไอแห้ง ร้อยละ ๓๘.๑ มีอาการอ่อนเพลีย และนอกจากนั้นในบางรายอาจมีอาการอื่น ๆ เช่น ไอมีเสมหะ หายใจลำบาก ปวดกล้ามเนื้อหรือปวดข้อ เจ็บคอ ปวดศีรษะ หนาวสั่น คลื่นไส้อาเจียน คัดจมูก ไอเป็นเลือด และตาแดงร่วมด้วย คำแนะนำสำหรับท่านที่อยู่ในข่ายต้องกักตัวอยู่ที่บ้าน ๑๔ วัน (Home Quarantine) หลังจากเดินทางกลับจากพื้นที่เสี่ยง หรือสัมผัสใกล้ชิดกับผู้ป่วย หรือได้รับคำแนะนำจากแพทย์

๑. ต้องเก็บตัวอยู่ที่บ้าน แยกจากคนในครอบครัว ไม่ใช่สิ่งของร่วมกับผู้อื่น แยกห้องนอน ห้องน้ำ แนะนำให้สวมหน้ากากในบ้านล้างมือให้บ่อยที่สุด ซักเสื้อผ้าด้วยอุณหภูมิ ๖๐-๙๐ องศาเซลเซียส หมั่นทำความสะอาดของใช้เสมอ และสวมหน้ากากอนามัยอยู่เสมอ หลีกเลี่ยงการอยู่ใกล้ชิดระยะ ๑-๒ เมตร

๒. ไม่เข้าไปในที่ชุมชน ให้หยุดทำงาน หยุดเรียน โดยให้ทำงานจากที่บ้านหรือเรียนผ่านระบบออนไลน์ ไม่ไปยังสถานที่ที่มีคนเป็นจำนวนมาก เช่น ห้างสรรพสินค้า ตลาด และสำรองอาหารในปริมาณที่เหมาะสม

๓. สังเกตอาการของตนเอง หากมีอาการให้รีบแจ้งแพทย์และบันทึกสุขภาพทุกวัน โดยสังเกตอาการไข้ ไอ วัดอุณหภูมิร่างกายตั้งแต่ ๓๗.๕ องศาเซลเซียสขึ้นไป หรือมีอาการไข้ ตัวร้อน หนาวสั่น ปวดเนื้อปวดตัว รวมทั้งสังเกตอาการระบบทางเดินหายใจ ได้แก่ ไอ มีน้ำมูก จาม เจ็บคอ หายใจเหนื่อย หรือหายใจลำบาก ให้บันทึกข้อมูลสุขภาพทุกวันผ่านแอปพลิเคชัน Self-Screening หากพบอาการป่วยให้สวมหน้ากากอนามัย และรีบไปพบแพทย์

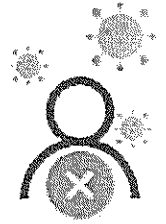
ทั้งนี้ หากท่านมีข้อสงสัยหรือสอบถามข้อมูลเพิ่มเติมสามารถติดต่อได้ที่ สายด่วนกรมควบคุมโรค โทร.



๖๖^{๕๖}

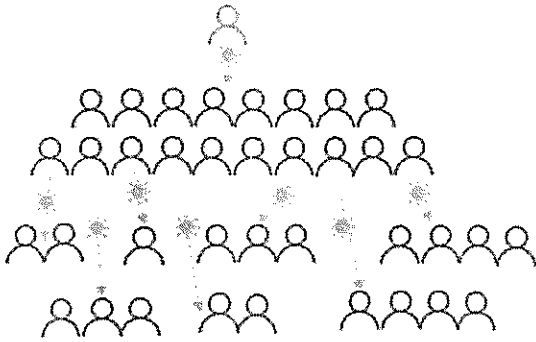
โรคโควิด-19 อาจแพร่กระจายได้จาก ความไม่รับผิดชอบต่อสังคมของคนเพียงบางคน

- ✘ ไม่แยกสังเกตอาการตนเอง (Quarantine) เมื่อมีความเสี่ยง หรือกลับมาจากพื้นที่เสี่ยง
- ✘ มีอาการไม่สบาย แล้วยังไม่หยุดงาน ยังเข้าไปร่วมงานหรือไปที่ซึ่งมีคนอยู่มาก
- ✘ ป่วยแล้วไม่รายงานแพทย์ทันที
- ✘ ปกปิดข้อมูลการเดินทางไปพื้นที่เสี่ยง และไม่แจ้งข้อมูลการสัมผัสโรค



กรณีตัวอย่าง ที่สิงคโปร์

22% ของผู้ติดเชื้อที่สิงคโปร์ ยังคงมีกิจกรรมทางสังคม ถึงแม้จะเริ่มมีอาการแล้ว หรือไม่รีบไปพบแพทย์
กรณีบริษัท Wizlearn Technologies มีพนักงาน 9 คนที่ติดเชื้อ และไปติดเชื้อต่อรวม 14 คน
พนักงาน 3 คน (33%) ยังคงไปทำงานตามปกติ ถึงแม้ว่าจะเริ่มป่วย
และพนักงานคนหนึ่งได้แพร่เชื้อในครอบครัวด้วย



การระบาดของกลุ่ม SAFRA Jurong Cluster

- มีผู้ติดเชื้อรายหนึ่งถึงแม้จะเริ่มรู้สึกป่วยแล้ว แต่ก็ยังคงไปร่วมงานเลี้ยง ซึ่งนับผลทำให้ติดเชื้อต่อไปยังอีก 18 คนที่เข้าร่วมงานนั้น
- 10 ใน 18 คนนั้น ก็ยังคงมีกิจกรรมสังคมต่อไป ซึ่งทำให้เกิดการติดเชื้อต่อไปอีก 19 คน ในที่สุดจากเหตุการณ์นี้ทำให้มีผู้ติดเชื้อแล้ว 38 คน



ผู้ป่วยโรคโควิด-19

มีอาการอย่างไร

87.9%	มีไข้
67.7%	ไอแห้ง
38.1%	อ่อนเพลีย
33.4%	ไอ มีเสมหะ
18.6%	หายใจลำบาก
14.8%	ปวดกล้ามเนื้อหรือปวดข้อ
13.9%	เจ็บคอ
13.6%	ปวดศีรษะ
11.4%	หนาวสั่น
5.0%	คลื่นไส้ อาเจียน
4.8%	คัดจมูก
0.9%	ไอเป็นเลือด
0.8%	ตาแดง



ศูนย์ปฏิบัติการภาวะฉุกเฉินทางสาธารณสุข (PHEOC) กระทรวงสาธารณสุข มหาวิทยาลัยมหิดล (วอ 5G) และ รพ.ศิริราช



มีไข้ ไอ เจ็บ น้ำมูกไหล เป็นอะไรกันแน่?

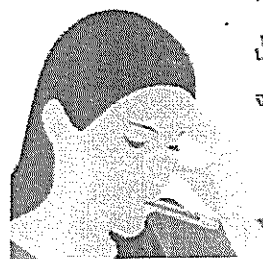


โรคโควิด-19, หวัดธรรมดา, ไข้หวัดใหญ่, ภูมิแพ้ มีอาการใกล้เคียงกันมาก
แยกได้ยาก แต่มีรายละเอียดแตกต่างกันบ้าง

อาการ	โควิด-19	หวัดธรรมดา	ไข้หวัดใหญ่	ภูมิแพ้
มีไข้ (มากกว่า 37.5 °C)	พบบ่อย	ไม่ค่อยพบ	พบบ่อย	พบได้บ้าง
ไอแห้ง	พบบ่อย	มีอาการเล็กน้อย	พบบ่อย	พบได้บ้าง
หายใจลำบาก	พบบ่อย	ไม่พบ	ไม่พบ	พบบ่อย
ปวดศีรษะ	พบได้บ้าง	ไม่ค่อยพบ	พบบ่อย	พบได้บ้าง
ปวดเมื่อยตัว	พบได้บ้าง	พบบ่อย	พบบ่อย	ไม่พบ
เจ็บคอ	พบได้บ้าง	พบบ่อย	พบบ่อย	ไม่พบ
อ่อนเพลีย	พบได้บ้าง	พบได้บ้าง	พบบ่อย	พบได้บ้าง
ท้องเสีย	พบน้อย	ไม่พบ	พบได้บ้าง*	ไม่พบ
น้ำมูกไหล	พบน้อย	พบบ่อย	พบได้บ้าง	พบบ่อย
จาม	ไม่พบ	พบบ่อย	ไม่พบ	พบบ่อย

* พบได้บ้างในเด็ก

แหล่งข้อมูล: CDC, WHO, American College of Allergy, Asthma and Immunology, Sicknesses and Signs of COVID-19

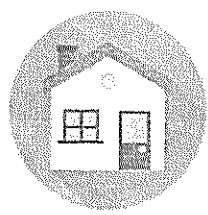


ศูนย์ปฏิบัติการภาวะฉุกเฉินทางสาธารณสุข (PHEOC) กระทรวงสาธารณสุข มหาวิทยาลัยมหิดล (วอ 5G) และ รพ.ศิริราช

เก็บตัวอยู่ที่บ้าน 14 วัน (Home Quarantine) ต้องทำอย่างไร

เมื่อท่านอยู่ในข่ายที่ต้องเก็บตัวที่บ้าน 14 วัน เช่นในกรณี

- ▶ เดินทางกลับจากพื้นที่เสี่ยง
- ▶ สัมผัสใกล้ชิดกับผู้ป่วยหรือผู้ที่เสี่ยงว่าป่วย
- ▶ ได้รับคำแนะนำจากแพทย์หรือกรมควบคุมโรค ให้เก็บตัวดูอาการที่บ้าน



ต้องทำอะไรบ้าง

เก็บตัวอยู่ที่บ้าน

แยกตัวเองจากคนในครอบครัว

ไม่เข้าไปในชุมชน

ทำงานหรือเรียนจากที่บ้าน
งดการเข้าประชุม งดการไปที่ชุมชน
ห้างสรรพสินค้า หรือตลาด

สังเกตอาการตนเอง

หากมีอาการผิดปกติต้องรีบแจ้งแพทย์ และใช้ Application เพื่อบันทึกสุขภาพทุกวัน

- เก็บตัวอยู่ที่บ้าน**
- ▶ ไม่ใช้สิ่งของร่วมกับผู้อื่น เช่น แก้วน้ำ ผ้าเช็ดตัว ช้อน
 - ▶ แยกห้องนอน แยกห้องน้ำ หรือเข้าใช้เป็นคนสุดท้าย
 - ▶ สมาชิกทุกคนในบ้าน ควรล้างมือบ่อยครั้งที่สุดเพื่อลดการรับและแพร่เชื้อ
 - ▶ ซักเสื้อผ้าด้วยสบู่หรือผงซักฟอกธรรมดาและน้ำ หรือซักด้วยน้ำร้อน 60-90 องศาเซลเซียส
 - ▶ สวมหน้ากากอนามัย หลีกเลี่ยงการอยู่ใกล้ชิด ในระยะ 1-2 เมตร
 - ▶ ใช้ช้อนกลาง หากต้องทานอาหารร่วมกัน
 - ▶ หมั่นทำความสะอาดเสื้อผ้า ผ้าปูเตียง ผ้าขนหนู



- ไม่เข้าไปในชุมชน**
- ▶ หยุดทำงาน หยุดเรียน ใช้วิธีการทำงานจากที่บ้านหรือเรียนผ่านระบบออนไลน์
 - ▶ ไม่ไปร่วมกิจกรรมที่มีคนจำนวนมาก งดการเข้าประชุม ไม่ไปห้างสรรพสินค้า ตลาด
 - ▶ สั่งของออนไลน์ ให้บริการส่งอาหารออนไลน์
 - ▶ สักรองอาหารใบปริมาณที่เหมาะสม

- สังเกตอาการตนเอง**
- ▶ สังเกตอาการไข้ ไอ จาม อ่อนเพลีย มีร่างกายตั้งแต่ 37.5 องศาเซลเซียสขึ้นไป หรือ มีอาการสงสัยว่ามีไข้ ได้แก่ ตัวร้อน ปวดเนื้อปวดตัว หนาวสั่น
 - ▶ สังเกตอาการระบบทางเดินหายใจ ได้แก่ ไอ น้ำมูก จาม เจ็บคอ หายใจเหนื่อย หรือ หายใจลำบาก
 - ▶ ใช้ Application เพื่อบันทึกสุขภาพทุกวัน <https://cms.dha.net/self-screening/>
 - ▶ หากพบอาการป่วยข้อใดข้อหนึ่ง ให้ใส่หน้ากากอนามัย และรีบไปพบแพทย์

